

โครงการเงินอุดหนุนเพื่อการเลี้ยงดูเด็กแรกเกิด

ประจำปีงบประมาณ พ.ศ. 2559

ความเป็นมา

โครงการเงินอุดหนุนเพื่อการเลี้ยงดูเด็กแรกเกิด เป็นนโยบายสำคัญระดับชาติตามแผนบูรณาการการพัฒนาคนตลอดช่วงชีวิต มุ่งเน้นให้เด็กแรกเกิดได้รับการเลี้ยงดูที่มีคุณภาพ และมีพัฒนาการเหมาะสมตามวัย เพื่อเติบโตเป็นประชากรที่มีคุณภาพในอนาคต รวมทั้งเป็นหลักประกันให้เด็กได้รับสิทธิด้านการอยู่รอดและการพัฒนาตามอนุสัญญาว่าด้วยสิทธิเด็ก ซึ่งคณะรัฐมนตรีมีมติเมื่อวันที่ 31 มีนาคม 2558 เห็นชอบหลักการโครงการเงินอุดหนุนเพื่อการเลี้ยงดูเด็กแรกเกิด โดยให้เงินอุดหนุนแก่เด็กแรกเกิดที่อยู่ในครัวเรือนยากจนและครัวเรือนที่เสี่ยงต่อความยากจน ซึ่งเกิดระหว่างวันที่ 1 ตุลาคม 2558 ถึง 30 กันยายน 2559 รายละ 400 บาท ต่อคน ต่อเดือน เป็นเวลา 12 เดือน โดยรัฐจ่ายให้กับมารดา หรือผู้ปกครอง หรือผู้ดูแลเด็กแรกเกิด เพื่อใช้ในการเลี้ยงดูเด็ก เป็นการคุ้มครองทางสังคมและสวัสดิการพื้นฐานที่ช่วยแบ่งเบาภาระค่าใช้จ่ายในการเลี้ยงดูเด็กแรกเกิด ให้ได้รับการเลี้ยงดูที่มีคุณภาพ และมีพัฒนาการเหมาะสมตามวัย รวมทั้งยังเป็นการเพิ่มโอกาสและช่องทางในการเข้าถึงบริการของรัฐ เพื่อให้เด็กได้รับการดูแลอย่างมีคุณภาพ ด้วยการส่งต่อข้อมูลหญิงตั้งครรภ์ที่ขอรับสิทธิให้กระทรวงสาธารณสุข เพื่อให้ทีมหมอครอบครัวและอาสาสมัครสาธารณสุข (อสม.) ลงพื้นที่เยี่ยมบ้านให้คำแนะนำดูแลสุขภาพแม่และเด็ก และติดตามพัฒนาการเด็ก รวมทั้งอาสาสมัครพัฒนาสังคมและความมั่นคงของมนุษย์ (อพม.) ในพื้นที่ ให้การดูแลในมิติด้านสังคมอื่น ๆ เพื่อให้หญิงตั้งครรภ์และเด็กได้รับการดูแลอย่างมีคุณภาพ

ประโยชน์ที่จะได้รับ

เงินอุดหนุนเพื่อการเลี้ยงดูเด็กแรกเกิดถือเป็นสวัสดิการพื้นฐานในหลายประเทศทั่วโลก รวมถึงประเทศเพื่อนบ้านของไทย อาทิ จีน อินโดนีเซีย ฟิลิปปินส์ ผลการศึกษาในหลายประเทศทั่วโลก พบตรงกันว่าเงินอุดหนุนเพื่อการเลี้ยงดูเด็กแรกเกิด มีประโยชน์ต่อการพัฒนาประเทศในระยะยาว จากการศึกษาของ ศ.ดร. เจมส์ เจ เฮคแมน นักเศรษฐศาสตร์รางวัลโนเบล พบว่า การลงทุนในเด็กเล็กจะได้รับผลตอบแทนในระยะยาวกลับมา 7 เท่า และการลงทุนในกลุ่มเด็กเล็กที่อยู่ในครอบครัวที่ยากจนจะได้รับผลตอบแทนระยะยาวถึง 17 เท่า ดังนั้น การที่ประเทศไทยเห็นความสำคัญและลงทุนกับการพัฒนาเด็กแรกเกิดในครัวเรือนยากจนและครัวเรือนที่เสี่ยงต่อความยากจน ผ่านโครงการเงินอุดหนุนเพื่อการเลี้ยงดูเด็กแรกเกิด ย่อมเกิดผลตอบแทนต่อการพัฒนาประเทศในระยะยาว ซึ่งประโยชน์ที่จะได้รับ ได้แก่

1. ประโยชน์ต่อเด็ก : ผลการศึกษาในหลายประเทศ พบว่าเด็กแรกเกิดที่ได้รับเงินอุดหนุนจะได้รับการเลี้ยงดูที่มีคุณภาพกว่ากลุ่มที่ไม่ได้รับ สามารถเข้าถึงบริการทางสาธารณสุขได้มากกว่า ได้รับสารอาหารที่ดีกว่า ซึ่งปัจจัยต่าง ๆ เหล่านี้ จะส่งเสริมให้เด็กแรกเกิดและปฐมวัยมีพัฒนาการเหมาะสมตามวัย เป็นพื้นฐานที่สำคัญในการพัฒนาอย่างต่อเนื่องในช่วงวัยอื่น ๆ ต่อไป

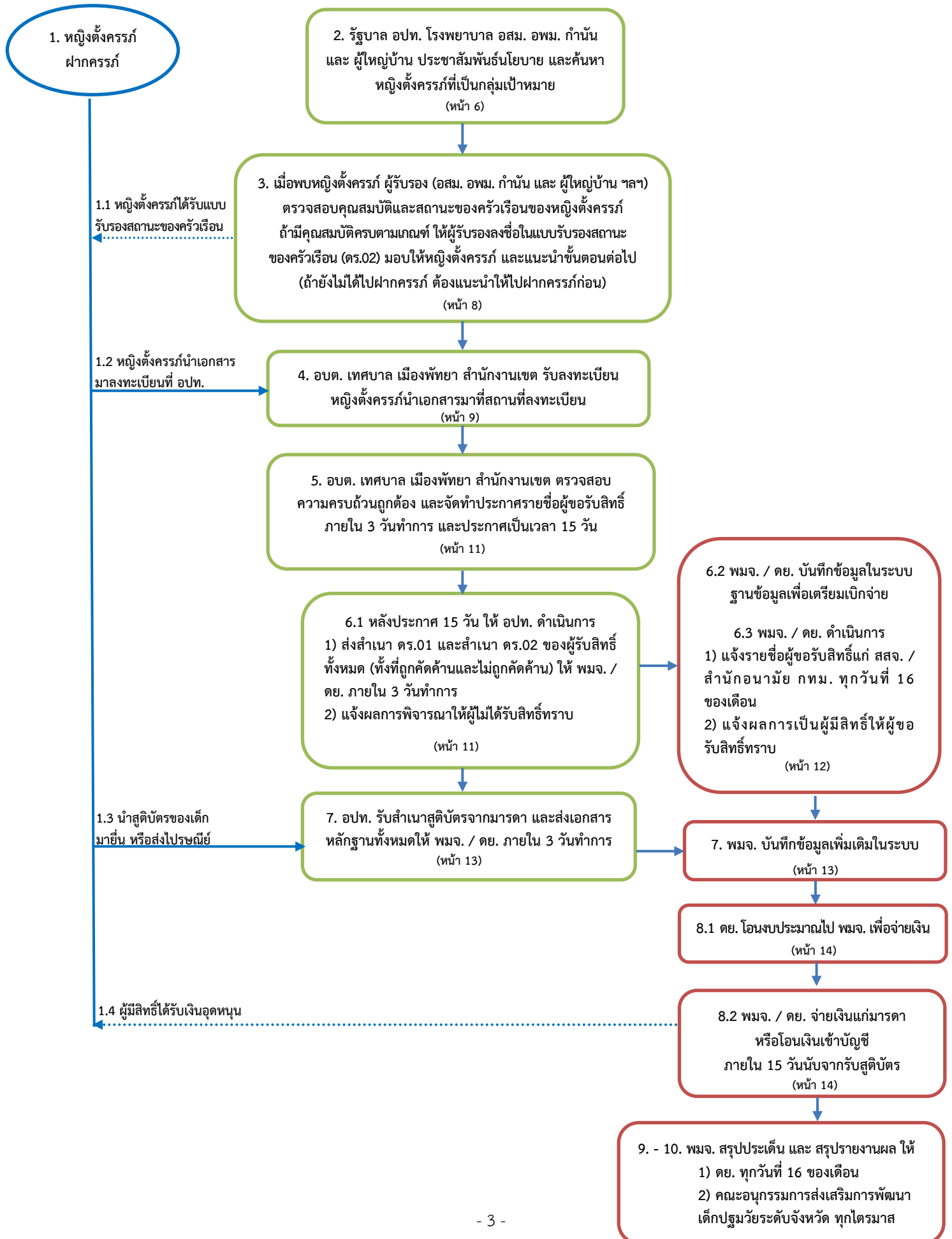
ผลการศึกษายังพบด้วยว่า เด็กที่ได้รับเงินอุดหนุนในช่วงแรกเกิดจนถึง 6 ปี เมื่อเติบโตขึ้นถึงวัยเรียนก็จะมีระดับผลการเรียนที่ดีกว่าเด็กกลุ่มที่ไม่ได้รับเงินอุดหนุน และยังช่วยลดความเหลื่อมล้ำทางสังคมในระยะยาวอีกด้วย ผลการศึกษาพบว่า การให้เงินอุดหนุนแก่เด็กเล็กจะช่วยลดช่องว่างของระดับผลการเรียนระหว่างเด็กที่เกิดในครอบครัวยากจนและเด็กที่อยู่ในครอบครัวปกติ

2. ประโยชน์ต่อพ่อแม่ ผู้ดูแลเด็ก : เงินอุดหนุนเพื่อการเลี้ยงดูเด็กแรกเกิดจะช่วยแบ่งเบาภาระค่าใช้จ่ายในการดูแลเด็ก รวมทั้งเปิดโอกาสให้พ่อแม่ ผู้ดูแลเด็ก สามารถเข้าถึงบริการสาธารณสุขได้มากขึ้น ทำให้มีความรู้ความเข้าใจในการเลี้ยงดูและส่งเสริมพัฒนาการเด็ก

3. ประโยชน์ต่อการพัฒนาประเทศ : ผลการศึกษาทั่วโลกพบว่าเด็กที่รับเงินอุดหนุนเมื่อโตขึ้นจะมีผลการเรียนที่ดีขึ้นกว่ากลุ่มที่ไม่ได้รับ และนำไปสู่ระดับรายได้ที่สูงขึ้น เงินอุดหนุนเพื่อการเลี้ยงดูเด็กแรกเกิดจึงเป็นการลงทุนที่คุ้มค่าเพื่อพัฒนาทรัพยากรมนุษย์ และสร้างรากฐานที่สำคัญของการพัฒนาประเทศ เพื่อให้เด็กเติบโตเป็นประชากรที่มีคุณภาพ และเป็นกำลังสำคัญในการพัฒนาประเทศต่อไป

ผลสัมฤทธิ์และตัวชี้วัด : ร้อยละ 95 ของเด็กที่ได้รับเงินอุดหนุนเพื่อการเลี้ยงดูเด็กแรกเกิด ได้รับการเลี้ยงดูที่มีคุณภาพ และมีพัฒนาการที่เหมาะสมตามวัย

ผังลำดับขั้นตอนการดำเนินการของผู้ขอรับสิทธิ และหน่วยงานที่รับผิดชอบ



หลักเกณฑ์และเอกสารประกอบการพิจารณาคุณสมบัติของผู้ได้รับสิทธิ์

- อสม. อพม. เจ้าหน้าที่บ้านพักเด็กและครอบครัว และ อปท. ค้นหาหญิงตั้งครรภ์ในพื้นที่ที่มีคุณสมบัติเพื่อแนะนำให้ไปฝากครรภ์ และเข้าร่วมโครงการ
- หรือหญิงตั้งครรภ์ที่มีคุณสมบัติ ฝากครรภ์และยื่นลงทะเบียนด้วยตนเองที่องค์กรปกครองส่วนท้องถิ่น ตามถิ่นที่อยู่ของผู้มีสิทธิ์ (ณ เทศบาล หรือ อบต. หรือเมืองพัทยา หรือสำนักงานเขตในกรุงเทพมหานคร)

- คุณสมบัติ**
1. เด็กที่เกิดระหว่างวันที่ 1 ตุลาคม 2558 – 30 กันยายน 2559
 2. บิดามารดา หรือฝ่ายใดฝ่ายหนึ่ง มีสัญชาติไทย
 3. บิดาหรือมารดาไม่เป็นผู้ได้รับสวัสดิการหรือสิทธิประโยชน์ใด จากหน่วยงานของรัฐหรือรัฐวิสาหกิจ ได้แก่ เงินสงเคราะห์บุตรจากกองทุนประกันสังคม สวัสดิการข้าราชการหรือรัฐวิสาหกิจ และไม่อยู่ในความดูแลของหน่วยงานของรัฐ เช่น บ้านพักเด็กและครอบครัว สถานสงเคราะห์ของรัฐ
 4. อยู่ในครัวเรือนยากจนและครัวเรือนที่เสี่ยงต่อความยากจน

ครัวเรือนยากจนและครัวเรือนที่เสี่ยงต่อความยากจน หมายถึง ครัวเรือนที่มีรายได้ต่ำกว่า 3,000 บาท ต่อคน ต่อเดือน หรือ 36,000 บาท ต่อคน ต่อปี โดยนำรายได้ทั้งหมดของสมาชิกในครัวเรือนหารด้วยจำนวนสมาชิกทั้งหมด ซึ่งรวมเด็กแรกเกิดด้วย และให้พิจารณาข้อมูลสถานะของครัวเรือนประกอบ โดยต้องมีข้อเท็จจริงข้อใดข้อหนึ่ง ดังนี้

- 1) ครอบครัวมีภาระพึ่งพิง ได้แก่ ในครอบครัวมีคนพิการ หรือผู้สูงอายุ หรือเด็กอายุต่ำกว่า 15 ปี หรือคนว่างงาน อายุ 15 - 65 ปี หรือเป็นพ่อ/แม่เลี้ยงเดี่ยว
- 2) สภาพที่อยู่อาศัย สภาพบ้านชำรุดทรุดโทรม บ้านทำจากวัสดุพื้นบ้าน เช่น ไม้ไผ่ ใบจาก หรือวัสดุเหลือใช้ หรืออยู่บ้านเช่า
- 3) ไม่มีรถยนต์ส่วนบุคคล รถปิกอัพ รถบรรทุกเล็ก รถตู้
- 4) เป็นเกษตรกรมีที่ดินทำกินไม่เกิน 1 ไร่

การรับรองความยากจนในแบบรับรองสถานะของครัวเรือน (แบบ ดร.02) ต้องมีผู้รับรอง 2 คน ดังนี้

ผู้รับรองคนที่ 1 - กรุงเทพมหานคร : ประธานกรรมการชุมชน หรือหัวหน้าฝ่ายพัฒนาชุมชนและสวัสดิการสังคมประจำสำนักงานเขต
- เมืองพัทยา : ประธานชุมชน หรืออาสาสมัครสาธารณสุขเมืองพัทยา
- เทศบาล และองค์การบริหารส่วนตำบล : อสม. หรือ อพม.
- บ้านพักเด็กและครอบครัว / สถานสงเคราะห์ของรัฐ : เจ้าหน้าที่บ้านพักเด็กและครอบครัว / เจ้าหน้าที่สถานสงเคราะห์

ผู้รับรองคนที่ 2 - กรุงเทพมหานคร : ผู้อำนวยการเขต หรือผู้ที่ได้รับมอบหมาย
- เมืองพัทยา : ปลัดเมืองพัทยา หรือรองปลัดเมืองพัทยาที่ได้รับมอบหมาย
- เทศบาล และองค์การบริหารส่วนตำบล : กำนัน หรือผู้ใหญ่บ้าน หรือปลัดเทศบาล หรือปลัดองค์การบริหารส่วนตำบล หรือผู้ที่ปลัดมอบหมาย
- บ้านพักเด็กและครอบครัว / สถานสงเคราะห์ของรัฐ : หัวหน้าบ้านพักเด็กและครอบครัว / ผู้ปกครองสถานสงเคราะห์

เอกสารประกอบการลงทะเบียน

1. แบบลงทะเบียนเพื่อขอรับสิทธิ์ฯ (แบบ ดร.01)
2. แบบรับรองสถานะของครัวเรือน (แบบ ดร.02) ที่ได้รับการรับรองแล้ว
3. สำเนาบัตรประจำตัวประชาชนของหญิงตั้งครรภ์
4. สำเนาเอกสารการฝากครรภ์ หรือ สำเนาสมุดบันทึกสุขภาพแม่และเด็ก หน้า 1
5. สำเนาสูติบัตรเด็กแรกเกิด (ยื่นหลังคลอด)
6. สำเนาสมุดบัญชีธนาคารกรุงไทย (กรณีประสงค์จะรับเงินผ่านบัญชีธนาคาร)

- * ช่องทางการร้องเรียน
- 1) องค์กรปกครองส่วนท้องถิ่น (อปท.)
 - 2) สำนักงานพัฒนาสังคมและความมั่นคงของมนุษย์จังหวัด
 - 3) กรมกิจการเด็กและเยาวชน โทร. 0 2255 5850 ต่อ 149 , 192 หรือ 0 2651 6532
 - 4) ศูนย์ช่วยเหลือสังคม OSCC โทร. 1300 ตลอด 24 ชั่วโมง
 - 5) ศูนย์ดำรงธรรม โทร. 1567

หลักเกณฑ์ ขั้นตอนการจ่ายเงินอุดหนุนเพื่อการเลี้ยงดูเด็กแรกเกิด ประจำปีงบประมาณ พ.ศ. 2559

กรมกิจการเด็กและเยาวชน กระทรวงการพัฒนาสังคมและความมั่นคงของมนุษย์ได้จัดทำระเบียบกรมกิจการเด็กและเยาวชนว่าด้วยหลักเกณฑ์การจ่ายเงินอุดหนุนเพื่อการเลี้ยงดูเด็กแรกเกิด พ.ศ. 2558 ซึ่งสรุปหลักเกณฑ์ ขั้นตอนการดำเนินการได้ ดังนี้

1. คุณสมบัติผู้มีสิทธิรับเงินอุดหนุนเพื่อการเลี้ยงดูเด็กแรกเกิด

ผู้มีสิทธิได้รับเงินอุดหนุนเพื่อการเลี้ยงดูเด็กแรกเกิด ต้องเป็นผู้ที่มีคุณสมบัติ ดังต่อไปนี้

- 1) เป็นหญิงตั้งครรภ์ที่มีกำหนดคลอดบุตร ระหว่างวันที่ 1 ตุลาคม 2558 ถึง 30 กันยายน 2559
- 2) ไม่เป็นผู้ได้รับสวัสดิการหรือสิทธิประโยชน์ใดจากหน่วยงานของรัฐ หรือรัฐวิสาหกิจ ได้แก่ เงินสงเคราะห์บุตรจากกองทุนประกันสังคม สวัสดิการข้าราชการ หรือรัฐวิสาหกิจ และไม่อยู่ในความดูแลของหน่วยงานของรัฐ เช่น สถานสงเคราะห์ บ้านพักเด็กและครอบครัว
- 3) อยู่ในครัวเรือนยากจนและครัวเรือนที่เสี่ยงต่อความยากจน
- 4) เด็กที่เกิดมีสัญชาติไทย (บิดามารดา หรือฝ่ายใดฝ่ายหนึ่งมีสัญชาติไทย) เกิดระหว่างวันที่ 1 ตุลาคม 2558 ถึง 30 กันยายน 2559

- กรณีมารดาเด็กเป็นคนต่างด้าว หรือไม่มีสถานะทางทะเบียนราษฎร หรือเสียชีวิต อนุโลมให้บิดาเด็กสัญชาติไทยตามสูติบัตร ลงทะเบียนแทนมารดาเด็กได้ **หลังจากเด็กเกิดแล้ว** โดยให้นำเอกสารหลักฐานของบิดาเด็กและมารดาเด็กในกรณีดังกล่าว ที่ออกโดยหน่วยงานของรัฐมายื่นเพื่อแสดงความจำนงขอรับสิทธิ

- กรณีอยู่ในความดูแลของบ้านพักเด็กและครอบครัว หรือสถานสงเคราะห์ของรัฐ จะไม่ได้รับสิทธิเงินอุดหนุนเพื่อการเลี้ยงดูเด็กแรกเกิด เนื่องจากได้รับการดูแลจากภาครัฐ แต่หากมีคุณสมบัติ สามารถขอรับสิทธิเงินอุดหนุนได้ แต่จะได้รับเงินเฉพาะเดือนที่ไม่อยู่ในความดูแลของบ้านพักเด็กและครอบครัว หรือสถานสงเคราะห์ของรัฐ (หลังจากออกจากบ้านพักเด็กและครอบครัว หรือสถานสงเคราะห์)

ครัวเรือนยากจนและครัวเรือนที่เสี่ยงต่อความยากจน หมายถึง ครัวเรือนที่สมาชิกในครัวเรือนมีรายได้น้อยกว่า 3,000 บาท ต่อคน ต่อเดือน หรือ 36,000 บาท ต่อคน ต่อปี โดยนำรายได้ของสมาชิกทั้งหมดในครอบครัว หารด้วยจำนวนสมาชิกทั้งหมดในครอบครัวซึ่งรวมเด็กแรกเกิดด้วย

ในความเป็นจริงการสอบถามรายได้อาจไม่ได้ข้อมูลที่ตรงกับข้อเท็จจริง จึงจำเป็นต้องใช้การประเมินความยากจนระดับครัวเรือน ด้วยข้อมูลสถานะของครัวเรือนมาประกอบการพิจารณาด้วย (แบบ ดร.02 ในรอบขวาล่าง หน้า 24) โดยต้องมีข้อเท็จจริง **ข้อใดข้อหนึ่ง** ดังนี้

- 1) ครอบครัวมีภาระพึ่งพิง ได้แก่ ในครอบครัวมีคนพิการ หรือผู้สูงอายุ หรือเด็กอายุต่ำกว่า 15 ปี หรือคนว่างงาน อายุ 15 - 65 ปี หรือเป็นพ่อ/แม่เลี้ยงเดี่ยว
- 2) สภาพที่อยู่อาศัย สภาพบ้านชำรุดทรุดโทรม บ้านทำจากวัสดุพื้นบ้าน เช่น ไม้ไผ่ ใบจาก หรือวัสดุเหลือใช้ หรืออยู่บ้านเช่า
- 3) ไม่มีรถยนต์ส่วนบุคคล รถปิกอัพ รถบรรทุกเล็ก รถตู้
- 4) เป็นเกษตรกรมีที่ดินทำกินไม่เกิน 1 ไร่

2. การประชาสัมพันธ์

กรมกิจการเด็กและเยาวชน จัดทำชุดการสื่อสารสำหรับใช้เป็นเครื่องมือในการประชาสัมพันธ์ โดยจัดส่งให้สำนักงานพัฒนาสังคมและความมั่นคงของมนุษย์จังหวัด องค์กรปกครองส่วนท้องถิ่น โรงพยาบาลส่งเสริมสุขภาพระดับตำบล เพื่อใช้ในการประชาสัมพันธ์โครงการ ซึ่งชุดการสื่อสารดังกล่าว ประกอบด้วย

- 1) โปสเตอร์
- 2) แผ่นพับ
- 3) คู่มือการดำเนินงาน

ทั้งนี้ องค์กรปกครองส่วนท้องถิ่นสามารถผลิตสื่อประชาสัมพันธ์เพิ่มเองได้ โดยอาจปรับเปลี่ยนรูปแบบการประชาสัมพันธ์ ให้เหมาะสมกับบริบทของพื้นที่ และมีเนื้อความที่ถูกต้อง อาทิ วัน เวลา สถานที่ รับลงทะเบียน โดยการประชาสัมพันธ์ อาจใช้รูปแบบสื่อที่เข้าถึงกลุ่มเป้าหมายได้ง่าย เช่น เสียงตามสาย วิทยุชุมชน หรือแจ้งในที่ประชุมหมู่บ้าน/ชุมชน ฯลฯ (ตัวอย่างตามหน้า 7)

ตัวอย่าง ข้อความประชาสัมพันธ์

ข้อความประชาสัมพันธ์

โครงการเงินอุดหนุนเพื่อการเลี้ยงดูเด็กแรกเกิด ประจำปีงบประมาณ พ.ศ. 2559

โครงการเงินอุดหนุนเพื่อเลี้ยงดูเด็กแรกเกิด เป็นความตั้งใจของรัฐบาลที่จะช่วยแบ่งเบาค่าใช้จ่ายในการเลี้ยงดูเด็กแรกเกิดของครอบครัวที่ยากจน โดยจะให้เงินอุดหนุนแก่แม่ของเด็ก 400 บาท ต่อคน ต่อเดือน เป็นเวลา 12 เดือน พ่อแม่สามารถใช้เงินอุดหนุนนี้ให้เป็นประโยชน์ต่อลูกน้อย เช่น ค่าเดินทางไปรับบริการสาธารณสุข ค่าอาหารที่มีประโยชน์สำหรับแม่ในช่วงเลี้ยงลูกด้วยนมแม่ ฯลฯ ซึ่งจะส่งผลให้เด็กทุกคนเติบโตอย่างมีคุณภาพ

จึงขอเชิญชวนให้หญิงตั้งครรภ์ที่มีคุณสมบัติดังต่อไปนี้ ลงทะเบียนเพื่อแสดงความจำนง ขอรับเงินอุดหนุนเพื่อการเลี้ยงดูเด็กแรกเกิด ตั้งแต่วันที่ 15 กันยายน 2558 – 31 มีนาคม 2559 ณ.....

คุณสมบัติ

1. หญิงตั้งครรภ์ที่มีกำหนดคลอดบุตร ระหว่างวันที่ 1 ตุลาคม 2558 – 30 กันยายน 2559
2. ไม่เป็นผู้ได้รับสวัสดิการหรือสิทธิประโยชน์อื่นใดจากหน่วยงานของรัฐ หรือรัฐวิสาหกิจ ได้แก่ เงินสงเคราะห์บุตรจากกองทุนประกันสังคม สวัสดิการข้าราชการ หรือรัฐวิสาหกิจ และไม่อยู่ในความดูแลของหน่วยงานของรัฐ เช่น สถานสงเคราะห์ บ้านพักเด็กและครอบครัว
3. บุตรมีสัญชาติไทย (บิดามารดา หรือฝ่ายใดฝ่ายหนึ่งมีสัญชาติไทย)
4. อยู่ในครัวเรือนยากจนและครัวเรือนที่เสี่ยงต่อความยากจน (มีรายได้ต่ำกว่า 3,000 บาท ต่อคน ต่อเดือน หรือ 36,000 บาท ต่อคน ต่อปี)

เอกสารหลักฐานประกอบการลงทะเบียน มีดังนี้

1. แบบลงทะเบียนเพื่อขอรับสิทธิ์ ฯ (แบบ ดร.01)
2. แบบรับรองสถานะของครัวเรือน (แบบ ดร.02) ที่ได้รับการรับรองแล้ว
3. สำเนาบัตรประจำตัวประชาชนของหญิงตั้งครรภ์
4. สำเนาเอกสารแสดงการฝากครรภ์ หรือ สำเนาสมุดบันทึกสุขภาพแม่และเด็ก หน้า 1
5. สำเนาสูติบัตรเด็กแรกเกิด (ยื่นหลังคลอด)
6. สำเนาสมุดบัญชีธนาคารกรุงไทย (กรณีประสงค์รับเงินผ่านบัญชีธนาคาร)

การรับเงิน

1. รับเงิน ณ สำนักงานพัฒนาสังคมและความมั่นคงของมนุษย์จังหวัด (สามารถมอบอำนาจให้ผู้อื่นรับแทนได้)
2. รับผ่านบัญชีธนาคารกรุงไทย (นำสำเนาสมุดบัญชีธนาคารกรุงไทยที่มีหน้าแสดงหมายเลขบัญชีและชื่อผู้รับเงินมายื่น - เข้าบัญชีผู้เลี้ยงดูเด็กได้)

หมายเหตุ กรณีมอบอำนาจในการรับเงิน ให้นำหนังสือมอบอำนาจและสำเนาบัตรประจำตัวประชาชนของผู้มอบและผู้รับมอบอำนาจมายื่นด้วย

สอบถามข้อมูลเพิ่มเติมได้ที่ :

3. การค้นหากลุ่มเป้าหมาย และการรับรองสถานะของครัวเรือน

ผู้รับผิดชอบ : อาสาสมัครสาธารณสุขประจำหมู่บ้าน (อสม.) อาสาสมัครพัฒนาสังคมและความมั่นคงของมนุษย์ (อพม.) องค์กรปกครองส่วนท้องถิ่น ผู้นำชุมชน ประธานชุมชน และอื่น ๆ

ระยะเวลาดำเนินการ : 15 กันยายน 2558 – 30 กันยายน 2559

3.1 การค้นหากลุ่มเป้าหมาย อาสาสมัครสาธารณสุข (อสม.) อาสาสมัครพัฒนาสังคมและความมั่นคงของมนุษย์ (อพม.) เจ้าหน้าที่บ้านพักเด็กและครอบครัว สถานสงเคราะห์ของรัฐ องค์กรปกครองส่วนท้องถิ่น ผู้นำชุมชน และสถานพยาบาลของรัฐ ประชาสัมพันธ์และค้นหากลุ่มเป้าหมาย เพื่อเชิญชวนหญิงตั้งครรภ์ให้ฝากครรภ์อย่างรวดเร็วที่สุด และหากหญิงตั้งครรภ์มีคุณสมบัติที่สามารถเข้าร่วมโครงการได้ ให้ออกเอกสารรับรองสถานะของครัวเรือน (แบบ ดร.02) ให้

หรือหญิงตั้งครรภ์ที่มีคุณสมบัติ ได้ทำการฝากครรภ์แล้ว สามารถยื่นลงทะเบียนด้วยตนเองที่องค์กรปกครองส่วนท้องถิ่น ตามถิ่นที่อยู่ของผู้มีสิทธิ ได้แก่ องค์กรบริหารส่วนตำบล หรือเทศบาล หรือเมืองพัทยา หรือสำนักงานเขตในกรุงเทพมหานคร

3.2 การรับรองสถานะของครัวเรือน ผู้รับรองสถานะของครัวเรือน หมายถึง ผู้ที่รับรองว่าผู้ขอรับสิทธิ์มีสถานะครัวเรือนตรงตามเป้าหมายของโครงการ โดยรับรองสถานะของครัวเรือน (แบบ ดร.02) และให้ถือเป็นหน้าที่ของผู้รับรองในการพิจารณารับรองในเอกสารโดยเร็วที่สุด ซึ่ง**การรับรองสถานะครัวเรือนกำหนดให้มีผู้รับรองสิทธิ์ 2 คน** ดังนี้

ผู้รับรองคนที่ 1 - กรุงเทพมหานคร : ประธานกรรมการชุมชน หรือหัวหน้าฝ่ายพัฒนาชุมชนและสวัสดิการสังคม ประจำสำนักงานเขต

- เมืองพัทยา : ประธานชุมชน หรืออาสาสมัครสาธารณสุขเมืองพัทยา

- เทศบาล และองค์กรบริหารส่วนตำบล : อาสาสมัครพัฒนาสังคมและความมั่นคงของมนุษย์ (อพม.) หรือ อาสาสมัครสาธารณสุข (อสม.)

- บ้านพักเด็กและครอบครัว / สถานสงเคราะห์ของรัฐ : เจ้าหน้าที่บ้านพักเด็กและครอบครัว / เจ้าหน้าที่สถานสงเคราะห์

ผู้รับรองคนที่ 2 - กรุงเทพมหานคร : ผู้อำนวยการเขต หรือผู้ที่ได้รับมอบหมาย

- เมืองพัทยา : ปลัดเมืองพัทยา หรือรองปลัดเมืองพัทยาที่ได้รับมอบหมาย

- เทศบาล และองค์กรบริหารส่วนตำบล : กำนันหรือผู้ใหญ่บ้าน หรือปลัดเทศบาล หรือปลัดองค์กรบริหารส่วนตำบล หรือผู้ที่ปลัดมอบหมาย

- บ้านพักเด็กและครอบครัว / สถานสงเคราะห์ของรัฐ : หัวหน้าบ้านพักเด็กและครอบครัว / ผู้ปกครองสถานสงเคราะห์

การพิจารณารับรองสถานะของครัวเรือนยากจนและครัวเรือนเสี่ยงต่อความยากจน

1) หลักเกณฑ์การพิจารณารายได้

ให้พิจารณาจากรายได้เฉลี่ยของครัวเรือน โดยให้นับรวมเด็กที่กำลังจะเกิดด้วย ไม่เกิน 3,000 บาท ต่อคน ต่อเดือน หรือ 36,000 บาท ต่อคน ต่อปี เป็นหลัก

หากผู้รับรองพบว่าผู้ขอรับสิทธิ์มีรายได้เฉลี่ยของครัวเรือนเกินกว่า 3,000 บาท ต่อคน ต่อเดือน ให้ถือว่าไม่มีสิทธิ์รับเงินอุดหนุน (ดูตัวอย่างการคำนวณรายได้ หน้า 17)

หากพิจารณาแล้ว พบว่ารายได้เฉลี่ยของครัวเรือนต่ำกว่า 3,000 บาท ต่อคน ต่อเดือน ให้พิจารณาข้อมูลสถานะของครัวเรือนร่วมด้วย

2) หลักเกณฑ์การพิจารณาสถานะของครัวเรือน (แบบ ดร.02 ในกรอบขวาล่าง หน้า 24)

เนื่องจากรายได้ผันผวน หรือผู้ตอบไม่รู้ข้อมูลชัดเจน หรือตั้งใจตอบผิดจากความจริงเพื่อรับประโยชน์จากรัฐ ทำให้การคาดประมาณว่าเป็นครัวเรือนยากจนโดยใช้รายได้อย่างเดียวอาจไม่ได้ข้อมูลที่ถูกต้อง ผู้รับรองจึงต้องพิจารณาว่าผู้ขอรับสิทธิมีสถานะของครัวเรือนที่ยากจนอย่างแท้จริง โดยพิจารณาเพิ่มเติมว่าต้องมี

* ข้อเท็จจริงข้อใดข้อหนึ่ง ดังนี้

- 2.1) ครอบครัวมีภาระพึ่งพิง ได้แก่ ในครอบครัวมีคนพิการ หรือ ผู้สูงอายุ หรือเด็กอายุต่ำกว่า 15 ปี หรือคนว่างงาน อายุ 15 - 65 ปี หรือเป็นพ่อ/แม่เลี้ยงเดี่ยว
- 2.2) สภาพที่อยู่อาศัย สภาพบ้านชำรุดทรุดโทรม บ้านทำจากวัสดุพื้นบ้าน เช่น ไม้ไผ่ ใบจาก หรือ วัสดุเหลือใช้ หรืออยู่บ้านเช่า
- 2.3) ไม่มีรถยนต์ส่วนบุคคล รถปิกอัพ รถบรรทุกเล็ก รถตู้
- 2.4) เป็นเกษตรกรมีที่ดินทำกินไม่เกิน 1 ไร่

* *ศึกษา วิเคราะห์ โดยสถาบันวิจัยเพื่อการพัฒนาประเทศไทย (TDRI)*

ในกรณีผู้ขอรับสิทธิที่มีคุณสมบัติ ประสบความยากลำบากในการหาผู้รับรองสถานะของครัวเรือน ขอความร่วมมือให้องค์กรปกครองส่วนท้องถิ่นอำนวยความสะดวกอย่างถึงที่สุดในการจัดหาผู้รับรองสถานะของครัวเรือนให้กับผู้ขอรับสิทธิที่มีคุณสมบัติดังกล่าว

4. การรับลงทะเบียน

หน่วยงานที่รับผิดชอบ : องค์กรปกครองส่วนท้องถิ่น

ระยะเวลาดำเนินการ : 15 กันยายน 2558 – 31 มีนาคม 2559

4.1 ระยะเวลา และสถานที่ :

- การลงทะเบียนตามระยะเวลาที่กำหนด : องค์กรปกครองส่วนท้องถิ่น กำหนดรับลงทะเบียน ระหว่างวันที่ 15 กันยายน 2558 – 31 มีนาคม 2559 ณ ที่ทำการองค์กรปกครองส่วนท้องถิ่น

- 1) กรุงเทพมหานคร : ลงทะเบียน ณ สำนักงานเขต
- 2) ต่างจังหวัด : ลงทะเบียน ณ ที่ทำการองค์การบริหารส่วนตำบล หรือเทศบาล
- 3) เมืองพัทยา : ลงทะเบียน ณ ศาลาว่าการเมืองพัทยา

ทั้งนี้ องค์กรปกครองส่วนท้องถิ่นสามารถอำนวยความสะดวกให้กับหญิงตั้งครรภ์ในการรับลงทะเบียนนอกที่ทำการองค์กรปกครองส่วนท้องถิ่นได้ เช่น การออกหน่วยเคลื่อนที่ การลงพื้นที่สำรวจกลุ่มเป้าหมาย เป็นต้น

- การลงทะเบียนหลังเวลาที่กำหนด : การลงทะเบียนหลังวันที่ 31 มีนาคม 2559 กำหนดให้ ยื่นเอกสารลงทะเบียนระหว่างวันที่ 1 เมษายน 2559 - 30 กันยายน 2559 โดยยื่นเอกสารลงทะเบียน ตามถิ่นที่อยู่ ดังนี้

- 1) กรุงเทพมหานคร : ลงทะเบียน ณ กรมกิจการเด็กและเยาวชน เลขที่ 618/1 ถนนนิคมมักกะสัน เขตราชเทวี กรุงเทพมหานคร
- 2) ต่างจังหวัด : ลงทะเบียน ณ สำนักงานพัฒนาสังคมและความมั่นคงของมนุษย์จังหวัด ซึ่งผู้ขอรับสิทธิมีถิ่นที่อยู่

- การลงทะเบียนหลังจากเด็กเกิดแล้ว (การย้อนสิทธิ์) : กรณีที่ผู้มีความสมบูรณ์ไม่ได้ยื่นลงทะเบียนระหว่างตั้งครรภ์โดยมีเหตุจำเป็น อนุโลมให้ย้อนสิทธิ์ในการยื่นลงทะเบียนย้อนหลังได้ ภายในปีงบประมาณ พ.ศ. 2559 (ภายใน 30 กันยายน 2559) โดยได้รับเงินย้อนหลังตั้งแต่เดือนที่เด็กเกิด จนครบ 12 เดือน ทั้งนี้ ในระหว่างวันที่ 15 กันยายน 2558 – 31 มีนาคม 2559 ลงทะเบียนได้ที่ทำการองค์รปกครองส่วนท้องถิ่น และระหว่างวันที่ 1 เมษายน - 30 กันยายน 2559 ลงทะเบียนได้ที่สำนักงานพัฒนาสังคมและความมั่นคงของมนุษย์จังหวัด หรือที่กรมกิจการเด็กและเยาวชน

- การลงทะเบียนโดยบิดาของเด็ก : กรณีที่มารดาของเด็กผู้มีความสมบูรณ์ไม่สามารถยื่นลงทะเบียนได้ เนื่องจากมารดาเด็กเป็นบุคคลต่างด้าว หรือเป็นบุคคลไร้สถานะทางทะเบียนราษฎร หรือเสียชีวิต อนุโลมให้บิดาของเด็กตามสูติบัตรผู้มีความสมบูรณ์ซึ่งมีสัญชาติไทยเท่านั้น สามารถยื่นลงทะเบียนเพื่อการย้อนสิทธิ์ได้ ภายในปีงบประมาณ พ.ศ. 2559 (ภายใน 30 กันยายน 2559) โดยได้รับเงินย้อนหลังตั้งแต่เดือนที่เด็กเกิด จนครบ 12 เดือน ทั้งนี้ ในระหว่างวันที่ 15 กันยายน 2558 – 31 มีนาคม 2559 ลงทะเบียนได้ที่ทำการองค์รปกครองส่วนท้องถิ่น และระหว่างวันที่ 1 เมษายน - 30 กันยายน 2559 ลงทะเบียนได้ที่สำนักงานพัฒนาสังคมและความมั่นคงของมนุษย์จังหวัด หรือที่กรมกิจการเด็กและเยาวชน และให้ใช้เอกสารหลักฐานประกอบการลงทะเบียนขอรับสิทธิ์ ดังนี้

- 1) เอกสารหลักฐานทั้งหมดเช่นเดียวกับมารดาของเด็กผู้มีความสมบูรณ์ ตามแบบ ดร.01
- 2) สำเนาบัตรประจำตัวประชาชนของบิดาเด็ก
- 3) สำเนาเอกสารยืนยันสถานะของมารดาเด็กแล้วแต่กรณี ที่ออกโดยหน่วยงานของรัฐ

4.2 ขั้นตอนการลงทะเบียน :

1) ผู้รับรอง 2 คน รับรองสถานะของคร้วเรือนให้หญิงตั้งครรภ์ (ดร.02) ที่มีความสมบูรณ์ตรงตามเป้าหมาย

2) หญิงตั้งครรภ์ หรือบิดาของเด็กผู้มีความสมบูรณ์ซึ่งมีสัญชาติไทยเท่านั้น ที่มารดาของเด็กไม่สามารถลงทะเบียนได้ เนื่องจากมารดาเด็กเป็นบุคคลต่างด้าว หรือเป็นบุคคลไร้สถานะทางทะเบียนราษฎร หรือเสียชีวิต ให้นำเอกสารไปยื่นลงทะเบียน ดังนี้

- (1) แบบลงทะเบียนเพื่อขอรับสิทธิ์ฯ (แบบ ดร.01) (รายละเอียดตามเอกสาร หน้า 22)
- (2) แบบรับรองสถานะของคร้วเรือน (แบบ ดร.02) ที่ได้รับการรับรองแล้ว (รายละเอียดตามเอกสาร หน้า 24)
- (3) สำเนาบัตรประจำตัวประชาชนของหญิงตั้งครรภ์
- (4) สำเนาเอกสารการฝากครรภ์ หรือ สำเนาสมุดบันทึกสุขภาพแม่และเด็ก หน้า 1
- (5) สำเนาสูติบัตรเด็กแรกเกิด (ยื่นหลังคลอด)
- (6) สำเนาสมุดบัญชีธนาคารกรุงไทย (กรณีรับเงินผ่านบัญชีธนาคาร) สามารถใช้บัญชีธนาคารของผู้อื่น ตามที่หญิงตั้งครรภ์ได้แสดงความจำนงมอบอำนาจไว้ได้

หมายเหตุ หลังจากคลอดบุตรแล้ว ต้องนำสำเนาสูติบัตรของเด็กมายื่น หรือส่งทางไปรษณีย์ ให้นำหน่วยงานที่ได้ลงทะเบียนไว้ จึงถือว่าจะได้รับสิทธิ์

5. การประกาศรายชื่อผู้ขอรับสิทธิ

5.1 องค์กรปกครองส่วนท้องถิ่นที่รับลงทะเบียน (องค์การบริหารส่วนตำบล เทศบาล เมืองพัทยา และสำนักงานเขต) ตรวจสอบความครบถ้วนและถูกต้องของเอกสาร และจัดทำประกาศรายชื่อผู้ขอรับเงินอุดหนุนเพื่อการเลี้ยงดูเด็กแรกเกิด ภายใน 3 วันทำการ หลังจากรับลงทะเบียน

5.2 ติดประกาศ ณ สถานที่สาธารณะในองค์กรปกครองส่วนท้องถิ่นนั้น ๆ อย่างน้อย 3 แห่ง เช่น ที่ทำการ อปท. รพ.สต. พื้นที่ชุมชนหมู่บ้าน (ที่ทำการกำนัน/ผู้ใหญ่บ้าน/ศาลาประชาคม ฯลฯ) รวมทั้งให้ประกาศเผยแพร่บนเว็บไซต์ของ อปท. นั้น ๆ เป็นระยะเวลา อย่างน้อย 15 วัน (ตัวอย่างประกาศรายชื่อตามแบบ ดร.05 ในหน้า 28 - 29)

- หากไม่มีผู้คัดค้าน ให้ถือว่าเป็นผู้มีสิทธิรับเงินอุดหนุนเพื่อการเลี้ยงดูเด็กแรกเกิด โดยมีเงื่อนไขต้องนำสำเนาสูติบัตรของเด็กแรกเกิดมายื่นหลังจากที่เด็กเกิด จึงจะได้รับเงิน

- หากมีผู้คัดค้าน ให้องค์กรปกครองส่วนท้องถิ่น ผู้อำนวยการเขต หรือนายกเมืองพัทยา หรือนายกเทศมนตรี หรือนายกองค์การบริหารส่วนตำบล ดำเนินการตรวจสอบและพิจารณาข้อเท็จจริง เมื่อพิจารณาแล้ว และมีความเห็นสมควรให้ผู้ขอรับเงินอุดหนุนรายที่ถูกคัดค้านได้รับสิทธิ ให้ดำเนินการตามขั้นตอนได้ต่อไป

หมายเหตุ 1) กรณีผู้มีสิทธิอยู่ในความดูแลของบ้านพักเด็กและครอบครัว หรือสถานสงเคราะห์ของรัฐ และขอรับสิทธิหลังจากออกจากความดูแลของบ้านพักเด็กและครอบครัว หรือสถานสงเคราะห์ของรัฐ ไม่ต้องปิดประกาศรายชื่อ

2) กรณีผู้ขอรับเงินอุดหนุนที่ไม่ผ่านเกณฑ์ (ขาดคุณสมบัติ หรือ การคัดค้านเป็นผล) ให้องค์กรปกครองส่วนท้องถิ่นแจ้งผลการพิจารณาให้แก่ผู้ขอรับเงินอุดหนุนรายดังกล่าวได้รับทราบด้วย

6. การประสานและส่งต่อข้อมูล

6.1 การส่งข้อมูลผู้ขอรับสิทธิ : หลังจากปิดประกาศครบ 15 วันแล้ว ให้องค์กรปกครองส่วนท้องถิ่นส่งข้อมูลโดยสรุปของผู้ขอรับสิทธิ ทั้งที่ถูกคัดค้านและไม่ถูกคัดค้านทั้งหมด ประกอบด้วย

1) แบบ ดร.06/1 หรือ แบบ ดร.06/2 (ในหน้า 30 - 31)

2) สำเนาแบบลงทะเบียนเพื่อขอรับสิทธิ (ดร.01) และสำเนาแบบรับรองสถานะของครัวเรือน (ดร.02) ของผู้ขอรับสิทธิทุกราย (ทั้งที่ถูกคัดค้านและไม่ถูกคัดค้าน)

- ต่างจังหวัด ให้เมืองพัทยา องค์การบริหารส่วนตำบล และเทศบาล ส่งข้อมูลให้สำนักงานพัฒนาสังคมและความมั่นคงของมนุษย์จังหวัด

- ในกรุงเทพมหานคร ให้สำนักงานเขตส่งข้อมูลให้สำนักพัฒนาสังคม กรุงเทพมหานคร เพื่อรวบรวมส่งให้กรมกิจการเด็กและเยาวชน

(สำหรับเอกสารหลักฐานประกอบการลงทะเบียนทั้งหมดให้รวบรวมนำส่งพร้อมกันหลังจากได้รับสำเนาสูติบัตรเด็กแล้วตามแบบ ดร.08/1 หรือแบบ ดร.08/2 ในหน้า 34 - 35)

6.2 การบันทึกข้อมูลในระบบสารสนเทศ : เมื่อสำนักงานพัฒนาสังคมและความมั่นคงของมนุษย์จังหวัด หรือกรมกิจการเด็กและเยาวชน ได้รับแจ้งรายชื่อผู้ขอรับเงินอุดหนุน ตามข้อ 6.1 แล้ว ให้บันทึกข้อมูลในระบบสารสนเทศเงินอุดหนุนเพื่อการเลี้ยงดูเด็กแรกเกิด เพื่อเชื่อมโยงข้อมูลเข้าระบบของกรมกิจการเด็กและเยาวชน โดยบันทึกข้อมูล ดังนี้

- 1) ข้อมูล ชื่อ-สกุล ของหญิงตั้งครรภ์ที่ขอรับสิทธิ
- 2) เลขประจำตัวประชาชน 13 หลัก
- 3) กำหนดคลอด
- 4) ที่อยู่ปัจจุบัน
- 5) หมายเลขโทรศัพท์

ทั้งนี้ ให้เจ้าหน้าที่สำนักงานพัฒนาสังคมและความมั่นคงของมนุษย์จังหวัด หรือกรมกิจการเด็กและเยาวชน ตรวจสอบข้อมูลเลขประจำตัวประชาชน 13 หลักจากระบบสารสนเทศเงินอุดหนุนเพื่อการเลี้ยงดูเด็กแรกเกิด หากพบการลงทะเบียนซ้ำซ้อน ให้แจ้งองค์กรปกครองส่วนท้องถิ่นที่รับลงทะเบียนล่าสุด เพื่อตรวจสอบข้อเท็จจริงต่อไป

6.3 การแจ้งผล : ให้สำนักงานพัฒนาสังคมและความมั่นคงของมนุษย์จังหวัด หรือกรมกิจการเด็กและเยาวชน แจ้งข้อมูลที่บันทึกลงในระบบสารสนเทศเงินอุดหนุนเพื่อการเลี้ยงดูเด็กแรกเกิดไปยัง

1) สำนักงานสาธารณสุขจังหวัด หรือสำนักอนามัย กรุงเทพมหานคร (ตามแต่กรณี) ทุกวันที่ 16 ของเดือน เพื่อให้สำนักงานสาธารณสุขจังหวัด หรือสำนักอนามัยกรุงเทพมหานคร นำข้อมูลไปใช้ประกอบการให้บริการเชิงรุกสำหรับผู้ที่มีสิทธิได้รับเงินอุดหนุนเพื่อการเลี้ยงดูเด็กแรกเกิด โดยทีมหมอครอบครัวจะติดตามเยี่ยมบ้าน และดูแลหญิงตั้งครรภ์และเด็กแรกเกิดตามมาตรฐานต่อไป

- 2) แจ้งผู้รับสิทธิทราบ ตามแบบ ดร.07/1 หรือ ดร.07/2 หน้า 32 – 33

7. การส่งและบันทึกข้อมูลสูติบัตร และเอกสารเพิ่มเติมภายหลังการลงทะเบียน

หน่วยงานที่รับผิดชอบ : องค์กรปกครองส่วนท้องถิ่น

ระยะเวลาดำเนินการ : 1 ตุลาคม 2558 – 15 ตุลาคม 2559

ผู้มีสิทธิ (ผ่านการปิดประกาศรายชื่อ 15 วัน) หลังจากคลอดบุตร ภายในระยะเวลาที่กำหนด (บุตรที่เกิดระหว่าง วันที่ 1 ตุลาคม 2558 - 30 กันยายน 2559)ให้นำสำเนาสูติบัตรไปยื่น ณ องค์กรปกครองส่วนท้องถิ่นที่ลงทะเบียนไว้ หรือส่งเอกสารทางไปรษณีย์ ไปยังสถานที่ ๆ ลงทะเบียนไว้

เมื่อองค์กรปกครองส่วนท้องถิ่น หรือสำนักพัฒนาสังคม กรุงเทพมหานคร ได้รับสำเนาสูติบัตรของเด็กแรกเกิดแล้ว ให้ส่งเอกสารประกอบการลงทะเบียนทั้งหมดของผู้มีสิทธิรายนั้น ๆ ภายใน 3 วันทำการ ได้แก่ แบบลงทะเบียนเพื่อขอรับสิทธิ์ฯ (ดร.01) แบบรับรองสถานะของครัวเรือน (ดร.02) สำเนาบัตรประจำตัวประชาชนของหญิงตั้งครรภ์ สำเนาเอกสารการฝากครรภ์ สำเนาสูติบัตรเด็ก สำเนาสมุดบัญชีธนาคารกรุงไทย (ถ้ามี) ไปยังสำนักงานพัฒนาสังคมและความมั่นคงของมนุษย์จังหวัด หรือกรมกิจการเด็กและเยาวชน เพื่อดำเนินการเบิกจ่ายเงิน

เจ้าหน้าที่สำนักงานพัฒนาสังคมและความมั่นคงของมนุษย์จังหวัด หรือกรมกิจการเด็กและเยาวชน บันทึกข้อมูลสูติบัตรเด็กแรกเกิดเพิ่มเติมในข้อมูลของผู้มีสิทธิแต่ละรายในระบบสารสนเทศเงินอุดหนุนเพื่อการเลี้ยงดูเด็กแรกเกิด

หากการคลอดบุตร ไม่ได้เกิดขึ้น ระหว่างวันที่ 1 ตุลาคม 2558 - 30 กันยายน 2559 ให้ถือว่า “สิทธิ์ที่ลงทะเบียนไว้ถูกระงับไปโดยปริยาย”

หมายเหตุ 1) หากในการลงทะเบียนครั้งแรกไม่ได้แจ้งช่องทางการรับเงินไว้ สามารถแจ้งและนำเอกสารมายื่นเพิ่มเติม ณ สถานที่ ๆ ลงทะเบียนไว้พร้อมการยื่นสำเนาสูติบัตรได้

2) เอกสารที่สามารถยื่นเพิ่มเติมหลังจากลงทะเบียนเมื่อเด็กเกิด ได้แก่

- สำเนาสูติบัตรของเด็ก
- สำเนาสมุดบัญชีธนาคารกรุงไทย
- หนังสือมอบอำนาจการรับเงิน กรณีมอบอำนาจ ให้ยื่นเอกสารเพิ่มเติม ได้แก่ หนังสือมอบอำนาจ และสำเนาบัตรประจำตัวประชาชนของผู้มอบอำนาจ และผู้รับมอบอำนาจ

8. การโอนงบประมาณและการจ่ายเงิน

8.1 การโอนงบประมาณ : เมื่อกรมกิจการเด็กและเยาวชนได้รับข้อมูลแล้ว ให้ดำเนินการโอนงบประมาณไปยังสำนักงานพัฒนาสังคมและความมั่นคงของมนุษย์จังหวัด เพื่อให้สำนักงานพัฒนาสังคมและความมั่นคงของมนุษย์จังหวัดดำเนินการจ่ายเงินให้ผู้มีสิทธิ โดยการโอนเงินเข้าบัญชีธนาคารกรุงไทยหรือจ่ายเงินต่อไป

8.2 การจ่ายเงินให้ผู้มีสิทธิ

1) ผู้จ่ายเงิน

- ในกรุงเทพมหานคร : กรมกิจการเด็กและเยาวชนเป็นผู้จ่ายเงินให้กับผู้มีสิทธิ
- ในต่างจังหวัด : สำนักงานพัฒนาสังคมและความมั่นคงของมนุษย์จังหวัด เป็นผู้จ่ายเงินให้กับผู้มีสิทธิ

2) วิธีการจ่ายเงิน

- จ่ายเงินให้กับผู้มีสิทธิ หรือผู้รับมอบอำนาจ ณ สำนักงานพัฒนาสังคมและความมั่นคงของมนุษย์จังหวัด หรือกรมกิจการเด็กและเยาวชน
- โอนเงินเข้าบัญชีธนาคารผู้มีสิทธิ หรือบัญชีธนาคารที่ผู้มีสิทธิแจ้งไว้ในแบบลงทะเบียนขอรับสิทธิ (แบบ ดร.01) (หน้า 22) โดยใช้บัญชีธนาคารกรุงไทยเท่านั้น
- ผู้มีสิทธิ สามารถเปิดบัญชีธนาคารกรุงไทยได้ โดยไม่ต้องมีเงินนำฝากเริ่มต้น (เปิดบัญชี 0 บาท) โดยนำหนังสือตามแบบ ดร.07/1 หรือ ดร.07/2 ไปแสดงกับธนาคารกรุงไทยสำหรับประกอบการเปิดบัญชีเพื่อการนี้ (การเปิดบัญชี 0 บาท ใช้ได้เฉพาะผู้มีสิทธิที่ปรากฏชื่อ ในแบบ ดร.07/1 หรือ ดร.07/2 เท่านั้น หากผู้มีสิทธิประสงค์จะให้โอนเงินเข้าบัญชีธนาคารของผู้อื่น ต้องเป็นบัญชีธนาคารกรุงไทย หรือเปิดบัญชีใหม่ตามระบบของธนาคารกรุงไทยต่อไป)

3) หลักฐานแสดงการจ่ายเงิน

- กรณีรับเงินด้วยตนเอง : ใช้ใบสำคัญรับเงิน (แบบ ดร.03) (หน้า 26) เป็นเอกสารประกอบการรับเงิน
- กรณีรับเงินผ่านบัญชีธนาคารกรุงไทย : ใช้ใบรับฝากเงินสด (Pay in Slip) เป็นเอกสารประกอบการรับเงิน

4) กำหนดวันจ่ายเงิน

กรมกิจการเด็กและเยาวชน และสำนักพัฒนาสังคมและความมั่นคงของมนุษย์จังหวัดจ่ายเงินโดยโอนเข้าบัญชีธนาคารกรุงไทย หรือจ่ายเงินตามช่องทางที่ผู้มีสิทธิแจ้งความประสงค์ในแบบลงทะเบียนขอรับสิทธิเงินอุดหนุนเพื่อการเลี้ยงดูเด็กแรกเกิด (แบบ ดร.01) โดยกำหนดการจ่าย ดังนี้

- เดือนแรกที่เด็กเกิด : กำหนดให้จ่ายเงินโดยเร็ว ภายในไม่เกิน 15 วันทำการ หลังจากได้รับสำเนาสูติบัตร และเอกสารครบถ้วน
- เดือนที่ 2 – 12 : กำหนดให้จ่ายเงิน ภายในไม่เกิน วันที่ 10 ของเดือน

หมายเหตุ การมอบอำนาจให้ผู้อื่นรับเงินแทน : ให้ยื่นหนังสือมอบอำนาจ พร้อมสำเนาบัตรประจำตัวประชาชนของทั้งผู้มอบอำนาจและผู้รับมอบอำนาจ และเอกสารประกอบการลงทะเบียน (หรืออาจนำมายื่นภายหลังพร้อมสำเนาสูติบัตรของเด็ก)

8.3 การติดตามการเบิกจ่ายเงิน : กรณีที่ผู้มีสิทธิ/ผู้ที่ได้รับมอบอำนาจไม่มารับเงิน ขาดการติดต่อ โดยไม่แจ้งสาเหตุให้ทราบที่มีใช้การสิ้นสุดสิทธิ เช่น อาจมีสาเหตุเนื่องจากย้ายที่อยู่ ให้สำนักงานพัฒนาสังคมและความมั่นคงของมนุษย์จังหวัดตรวจสอบ และแจ้งให้กรมกิจการเด็กและเยาวชน ตรวจสอบการเบิกจ่ายเงิน ในระบบสารสนเทศเงินอุดหนุนเพื่อการเลี้ยงดูเด็กแรกเกิดทุกเดือน เพื่อให้การเบิกจ่ายงบประมาณเป็นไปอย่างมีประสิทธิภาพ

8.4 การระงับสิทธิ : นอกจากการระงับการจ่ายเงินเมื่อสิ้นสุดสิทธิแล้ว (จ่ายครบ 12 เดือนแล้ว) ให้ระงับการจ่ายเงิน ณ วันที่เจ้าหน้าที่ตรวจสอบรู้ ในกรณีดังต่อไปนี้

- 1) เด็กตาย
- 2) เด็กเข้ารับการดูแลในสถานสงเคราะห์ของรัฐ
- 3) ให้การเป็นเท็จ

กรณีที่ผู้มีสิทธิอยู่ในความดูแลของบ้านพักเด็กและครอบครัว หรือสถานสงเคราะห์ของรัฐ สามารถขอรับสิทธิได้ตามหลักเกณฑ์ โดยจะได้รับเงินเฉพาะเดือนที่ไม่ได้อยู่ในการดูแลของบ้านพักเด็กและครอบครัว หรือสถานสงเคราะห์ของรัฐ

9. ช่องทางการร้องเรียนและการเสนอแนะ

9.1 การร้องเรียนและเสนอแนะ : ผู้มีสิทธิ และประชาชนทั่วไป สามารถร้องเรียน และเสนอแนะการดำเนินงาน ผ่านช่องทางดังต่อไปนี้

- 1) องค์กรปกครองส่วนท้องถิ่น : องค์กรบริหารส่วนตำบล เทศบาล เมืองพัทยา สำนักงานเขต
- 2) สำนักงานพัฒนาสังคมและความมั่นคงของมนุษย์จังหวัด
- 3) กรมกิจการเด็กและเยาวชน เลขที่ 618/1 ถนนนิคมมักกะสัน เขตราชเทวี กรุงเทพฯ 10400 โทร 0 2255 5850 ต่อ 149/192 หรือ 0 2651 6532 หรือเว็บไซต์ www.dcy.go.th
- 4) ศูนย์ช่วยเหลือสังคม OSCC โทร. 1300 ตลอด 24 ชั่วโมง
- 5) ศูนย์ดำรงธรรม โทร. 1567

เมื่อหน่วยรับร้องเรียน ตามข้อ 1) 4) และ 5) ได้รับข้อร้องเรียนและข้อเสนอแนะแล้ว ให้ประสานข้อมูลไปยังสำนักงานพัฒนาสังคมและความมั่นคงของมนุษย์จังหวัด หรือกรมกิจการเด็กและเยาวชน เพื่อบันทึกข้อมูลในระบบสารสนเทศและดำเนินการตามแต่กรณีต่อไป

9.2 การพิจารณาข้อร้องเรียนและข้อเสนอแนะ : ให้ใช้กลไกคณะอนุกรรมการประสานและส่งเสริมการพัฒนาเด็กปฐมวัย คณะอนุกรรมการส่งเสริมการพัฒนาเด็กปฐมวัยระดับจังหวัด และคณะอนุกรรมการส่งเสริมการพัฒนาเด็กปฐมวัยกรุงเทพมหานคร เป็นกลไกในการประสานงาน ตลอดจนพิจารณาข้อร้องเรียนและข้อเสนอแนะ รวมทั้งการติดตามประเมินผลเพื่อให้เกิดความร่วมมือในการดำเนินงานโครงการเงินอุดหนุนเพื่อการเลี้ยงดูเด็กแรกเกิดร่วมกันระหว่างหน่วยงานที่เกี่ยวข้องกับการพัฒนาเด็กปฐมวัย ทั้งในระดับนโยบายและในระดับพื้นที่ ดังนี้

ต่างจังหวัด ให้สำนักงานพัฒนาสังคมและความมั่นคงของมนุษย์จังหวัด นำเสนอคณะอนุกรรมการส่งเสริมการพัฒนาเด็กปฐมวัยระดับจังหวัด

กรุงเทพมหานคร ให้สำนักพัฒนาสังคมกรุงเทพมหานคร นำเสนอคณะอนุกรรมการส่งเสริมการพัฒนาเด็กปฐมวัยกรุงเทพมหานคร

เพื่อพิจารณาทุก 3 เดือน และเป็นแนวทางในการปรับปรุงการดำเนินงานต่อไป

10. การรายงานและการติดตามประเมินผล

หน่วยงานที่รับผิดชอบ : กรมกิจการเด็กและเยาวชน สถาบันวิจัยเพื่อการพัฒนาประเทศไทย (TDRI)
สำนักงานคณะกรรมการพัฒนาการเศรษฐกิจและสังคมแห่งชาติ และสำนักงานสถิติแห่งชาติ

ระยะเวลาดำเนินการ : ตลอดช่วงการดำเนินการ

10.1 การรายงานผล : ให้สำนักงานพัฒนาสังคมและความมั่นคงของมนุษย์จังหวัด

1) รายงานผลตามแบบรายงานการรับเงินอุดหนุนเพื่อการเลี้ยงดูเด็กแรกเกิด (แบบ ดร.04) ในหน้า 27 ให้กรมกิจการเด็กและเยาวชน ภายในวันที่ 16 ของทุกเดือน

2) รายงานต่อคณะกรรมการส่งเสริมการพัฒนาเด็กปฐมวัยระดับจังหวัด ทุกไตรมาส โดยบรรจุเข้าเป็นวาระเสนอเพื่อทราบหรือเพื่อพิจารณาแล้วแต่กรณี

10.2 การติดตามประเมินผล :

การติดตามและประเมินผลของโครงการในด้านประสิทธิภาพของการดำเนินการ จะกระทำโดยกรมกิจการเด็กและเยาวชน โดยจะพิจารณาแนวทางการดำเนินการในขั้นตอนต่าง ๆ เพื่อนำมาสู่การปรับปรุงประสิทธิภาพในการดำเนินโครงการให้มีประสิทธิภาพสูงขึ้น โดยการประเมินด้านประสิทธิภาพของโครงการนี้จะมีดัชนีชี้วัด อาทิ

- จำนวนและสัดส่วนหญิงตั้งครรภ์ที่อยู่ในครัวเรือนยากจนหรือใกล้เคียงความยากจนที่เข้าร่วมโครงการ โดยแยกแต่ละพื้นที่

- ระยะเวลาดำเนินการทั้งหมดของผู้ปฏิบัติงานจนแม่ได้รับเงินอุดหนุน

- การจ่ายเงินอุดหนุนมีความตรงต่อเวลาหรือไม่ และมีการจ่ายเงินเต็มจำนวนหรือไม่

จากข้อมูลเบื้องต้นดังกล่าวจะนำไปสู่แนวทางการปรับปรุงการทำงานของเงินอุดหนุนเพื่อการเลี้ยงดูเด็กแรกเกิดเป็นไปอย่างมีประสิทธิภาพในอนาคต

สำหรับการติดตามและประเมินผลภายนอกถึงผลสัมฤทธิ์ของโครงการนั้น จะดำเนินการโดยสถาบันวิจัยเพื่อการพัฒนาประเทศไทย (TDRI) ร่วมกับสถาบันวิจัยในต่างประเทศที่มีประสบการณ์ในการประเมินโครงการเงินอุดหนุนเด็กเล็กในหลายประเทศทั่วโลก โดยการสนับสนุนจากสำนักงานกองทุนสนับสนุนการส่งเสริมสุขภาพ (สสส.) และองค์การยูนิเซฟ ประเทศไทย ผลจากการติดตามและประเมินผลภายนอกนี้จะเป็นหลักฐานทางวิชาการเพื่อเข้าสู่การตัดสินใจเชิงนโยบายในการขยายโครงการนี้ต่อไปในอนาคต

นิยาม

เงินอุดหนุนเพื่อการเลี้ยงดูเด็กแรกเกิด หมายถึง เงินที่รัฐบาลจ่ายให้กับมารดาของเด็กแรกเกิดสัญชาติไทย ที่อยู่ในครัวเรือนยากจนและครัวเรือนที่เสี่ยงต่อความยากจน เพื่อใช้ในการเลี้ยงดูเด็ก เป็นสวัสดิการพื้นฐานที่ช่วยแบ่งเบาภาระค่าใช้จ่ายในการเลี้ยงดูเด็กแรกเกิด โดยให้เงินอุดหนุนเดือนละ 400 บาท ต่อคน ต่อเดือน เป็นระยะเวลา 12 เดือน

เด็กแรกเกิด หมายถึง เด็กแรกเกิด ที่เกิดระหว่างวันที่ 1 ตุลาคม 2558 ถึง 30 กันยายน 2559 มีสัญชาติไทย (บิดามารดา หรือฝ่ายใดฝ่ายหนึ่งมีสัญชาติไทย) อยู่ในครัวเรือนยากจนและครัวเรือนที่เสี่ยงต่อความยากจน

ครัวเรือนยากจนและครัวเรือนที่เสี่ยงต่อความยากจน หมายถึง ครัวเรือนที่สมาชิกในครัวเรือนมีรายได้น้อยกว่า 3,000 บาท ต่อคน ต่อเดือน หรือ 36,000 บาท ต่อคน ต่อปี

ตัวอย่าง การคำนวณรายได้

ตัวอย่างที่ 1 ครอบครัวหนึ่งมีสมาชิก 5 คน (รวมเด็กแรกเกิด) มีสมาชิกที่มีรายได้ 2 คน คนละ 10,000 บาท รวมมีรายได้ 20,000 บาท นำมาหารด้วยจำนวนสมาชิกทั้งหมด คือ มีรายได้ต่อคนต่อเดือน ๆ ละ 4,000 บาท จึงไม่ผ่านเกณฑ์คุณสมบัติครัวเรือนยากจนและครัวเรือนเสี่ยงต่อความยากจน

ตัวอย่างที่ 2 ครอบครัวหนึ่งมีสมาชิก 7 คน (รวมเด็กแรกเกิด) มีสมาชิกที่มีรายได้ 2 คน คนละ 10,000 บาท รวมมีรายได้ 20,000 บาท นำมาหารด้วยจำนวนสมาชิกทั้งหมด คือ มีรายได้ต่อคนต่อเดือน ๆ ละ 2,857 บาท จึงผ่านเกณฑ์คุณสมบัติครัวเรือนยากจนและครัวเรือนเสี่ยงต่อความยากจน ในกรณีนี้ ให้ใช้ข้อมูลสถานะของครัวเรือนประกอบการพิจารณา โดยต้องมีข้อใดข้อหนึ่ง ดังนี้

- 1) ครอบครัวมีภาระพึ่งพิง ได้แก่ ในครอบครัวมีคนพิการ หรือ ผู้สูงอายุ หรือเด็กอายุต่ำกว่า 15 ปี หรือ คนว่างงาน อายุ 15 - 65 ปี หรือเป็นพ่อ/แม่เลี้ยงเดี่ยว
- 2) สภาพที่อยู่อาศัย สภาพบ้านชำรุดทรุดโทรม บ้านทำจากวัสดุพื้นบ้าน เช่น ไม้ไผ่ ใบจาก หรือวัสดุเหลือใช้ หรืออยู่บ้านเช่า
- 3) ไม่มีรถยนต์ส่วนบุคคล รถปิกอัพ รถบรรทุกเล็ก รถตู้
- 4) เป็นเกษตรกรมีที่ดินทำกินไม่เกิน 1 ไร่

ถิ่นที่อยู่ หมายถึง ที่อยู่ปัจจุบัน ที่บุคคลอาศัยอยู่เป็นประจำในปัจจุบัน

ที่อยู่ตามทะเบียนบ้าน หมายถึง ที่อยู่ ที่บุคคลมีชื่ออยู่ในทะเบียนบ้านนั้น

การย้อนสิทธิ หมายถึง การลงทะเบียนหลังจากเด็กเกิดแล้ว ในกรณีที่ผู้มีคุณสมบัติไม่ได้ยื่นลงทะเบียนระหว่างตั้งครรภ์โดยมีเหตุจำเป็น อนุโลมให้ย้อนสิทธิในการยื่นลงทะเบียนย้อนหลังได้ ภายในปีงบประมาณ พ.ศ. 2559 (ภายใน 30 กันยายน 2559) โดยได้รับเงินย้อนหลังตั้งแต่เดือนที่เด็กเกิด จนครบ 12 เดือน

คำถามที่พบบ่อย

1. คำถาม : การคำนวณรายได้ ต้องรวมรายได้จากทุกแหล่งหรือไม่ เช่น เงินบำนาญบำนาญ เงินช่วยเหลือจากรัฐ เงินที่ได้รับจากญาติพี่น้อง ฯลฯ

คำตอบ : ต้องรวมรายได้จากทุกแหล่ง

2. คำถาม : กรณีที่ผู้ขอรับสิทธิไม่ได้อยู่ในภูมิลำเนาของตนเอง อาจเกิดปัญหาในการหาผู้รับรอง เนื่องจากไม่มีข้อมูลหรือความคุ้นเคยกัน จะมีแนวทางอย่างไร

คำตอบ : องค์กรปกครองส่วนท้องถิ่นสามารถอำนวยความสะดวกให้กับหญิงตั้งครรภ์ในการรับลงทะเบียนนอกที่ทำการองค์กรปกครองส่วนท้องถิ่น เช่น การออกหน่วยเคลื่อนที่ การลงพื้นที่สำรวจกลุ่มเป้าหมาย เป็นต้น รวมทั้งกรณีผู้ลงทะเบียนประสบความยากลำบากในการหาผู้รับรองขอให้องค์กรปกครองส่วนท้องถิ่นอำนวยความสะดวกอย่างถึงที่สุดในการจัดหาผู้รับรองสถานะครัวเรือนให้กับผู้ลงทะเบียน เช่น มอบหมาย อสม. หรือ อพม. ไปเยี่ยมบ้านเพื่อสอบถามข้อมูลและตรวจสอบข้อเท็จจริงเกี่ยวกับสถานะของครัวเรือนเพิ่มเติม

3. คำถาม : หากแม่ของเด็ก (ซึ่งเด็กเกิดภายในปีงบประมาณ 2559) ไม่ได้ขอรับสิทธิในตอนแรก แต่ต่อมามีสภาพความเป็นอยู่ที่ยากลำบากมากขึ้น เช่น ตกงาน ครอบครัวยากจน สามารถขอรับสิทธิย้อนหลังได้หรือไม่

คำตอบ : แม่ของเด็กสามารถขอรับสิทธิย้อนหลังได้ ภายในปีงบประมาณ 2559 (ไม่เกินวันที่ 30 กันยายน 2559) และเมื่อผ่านการพิจารณาให้เป็นผู้มีสิทธิแล้ว จะได้รับเงินย้อนหลังตั้งแต่วันที่เด็กเกิด

4. คำถาม : หากพื้นที่ไม่มีธนาคารกรุงไทย และผู้รับสิทธิไม่สามารถเดินทางมารับเงินได้ ควรทำอย่างไร

คำตอบ : ผู้รับสิทธิสามารถมอบอำนาจให้ผู้อื่น ไปรับเงินแทนได้ หรือกำหนดให้โอนเงินเข้าบัญชีธนาคารกรุงไทยของผู้อื่นได้ ซึ่งหากองค์กรปกครองส่วนท้องถิ่นหรือหน่วยงานในชุมชน สามารถอำนวยความสะดวกให้ผู้รับสิทธิ โดยการรับมอบอำนาจเพื่อรับเงินสด และนำเงินไปส่งต่อให้ผู้รับสิทธิในพื้นที่ ก็จะเป็นประโยชน์ต่อครอบครัวของเด็กแรกเกิดมากยิ่งขึ้น ทั้งนี้ การรับมอบอำนาจเพื่อนำเงินไปส่งต่อให้ผู้รับสิทธิ ต้องเป็นไปโดยสมัครใจของทั้งสองฝ่าย

5. คำถาม : ผู้เลี้ยงดูเด็กที่ไม่ใช่แม่ (อาทิ พ่อ ปู่ ย่า ตา ยาย) สามารถสมัครเพื่อรับเงินได้หรือไม่

คำตอบ : หากแม่ของเด็กยังมีชีวิตอยู่ และเป็นผู้ที่มีคุณสมบัติตามที่กำหนด แม่สามารถแจ้งความประสงค์
ในแบบ ดร. 01 เพื่อโอนเงินเข้าบัญชีธนาคารกรุงไทยให้ผู้เลี้ยงดูเด็ก เช่น พ่อ ปู่ ย่า ตา ยาย ป้า น้า อา
หรือมอบอำนาจให้ผู้เลี้ยงดูเด็กเป็นผู้รับเงินสดได้

หรือหากแม่ของเด็กเป็นบุคคลต่างด้าว หรือเป็นบุคคลไร้สถานะทางทะเบียนราษฎร หรือเสียชีวิต
หลังคลอด อนุโลมให้พ่อของเด็กผู้มีคุณสมบัติตามสูติบัตรซึ่งมีสัญชาติไทยเท่านั้น สามารถยื่น
ลงทะเบียนหลังจากเด็กคลอดและแจ้งเกิดแล้ว เพื่อการยื่นสิทธิได้ และให้ใช้เอกสารหลักฐาน
ประกอบการลงทะเบียนขอรับสิทธิเช่นเดียวกับแม่ของเด็กผู้มีคุณสมบัติ

6. คำถาม : หากแม่ของเด็ก เป็นบุคคลต่างด้าว หรือเป็นบุคคลไร้สถานะทางทะเบียนราษฎร สามารถลงทะเบียน
ขอรับสิทธิได้หรือไม่

คำตอบ : กรณีนี้ อนุโลมให้พ่อของเด็กที่มีสัญชาติไทย มีชื่อเป็นพ่อของเด็กตามสูติบัตร และมีคุณสมบัติตามที่
โครงการกำหนด สามารถยื่นลงทะเบียนได้หลังจากเด็กคลอดและแจ้งเกิดแล้ว

7. คำถาม : หากหญิงตั้งครรภ์ได้รับแจ้งว่าได้รับสิทธิแล้ว แต่คลอดลูกก่อนวันที่ 1 ตุลาคม 2558 หรือหลังจาก
30 กันยายน 2559 จะยังได้รับเงินอุดหนุนหรือไม่

คำตอบ : หากการคลอดบุตร ไม่ได้เกิดขึ้นระหว่างวันที่ 1 ตุลาคม 2558 – 30 กันยายน 2559 ให้ถือว่าสิทธิ
ที่ลงทะเบียนไว้ถูกระงับไปโดยปริยาย

ภาคผนวก 1

เอกสารแบบฟอร์มที่ใช้ประกอบการลงทะเบียน

1. (ร่าง) ประกาศกรมกิจการเด็กและเยาวชน เรื่อง การลงทะเบียนขอรับเงินอุดหนุนเพื่อการเลี้ยงดูเด็กแรกเกิด
2. แบบลงทะเบียนเพื่อขอรับสิทธิเงินอุดหนุนเพื่อการเลี้ยงดูเด็กแรกเกิด (แบบ ดร.01)
3. แบบรับรองสถานะของครัวเรือน (แบบ ดร.02)
4. แบบใบสำคัญรับเงินอุดหนุนเพื่อการเลี้ยงดูเด็กแรกเกิด (แบบ ดร.03)
5. แบบรายงานการรับเงินอุดหนุนเพื่อการเลี้ยงดูเด็กแรกเกิด (แบบ ดร.04)
6. ประกาศองค์การปกครองส่วนท้องถิ่น เรื่อง รายชื่อผู้ขอรับสิทธิเงินอุดหนุนเพื่อการเลี้ยงดูเด็กแรกเกิด (แบบ ดร.05)
7. หนังสือขอส่งรายชื่อผู้ขอรับสิทธิเงินอุดหนุนเพื่อการเลี้ยงดูเด็กแรกเกิด (กทม.) (แบบ ดร.06/1)
8. หนังสือขอส่งรายชื่อผู้ขอรับสิทธิเงินอุดหนุนเพื่อการเลี้ยงดูเด็กแรกเกิด (ต่างจังหวัด) (แบบ ดร.06/2)
9. หนังสือขอแจ้งผลการได้รับเงินอุดหนุนเพื่อการเลี้ยงดูเด็กแรกเกิด (กทม.) (แบบ ดร.07/1)
10. หนังสือขอแจ้งผลการได้รับเงินอุดหนุนเพื่อการเลี้ยงดูเด็กแรกเกิด (ต่างจังหวัด) (แบบ ดร.07/2)
11. หนังสือส่งเอกสารหลักฐานของผู้มีสิทธิรับเงินอุดหนุนเพื่อการเลี้ยงดูเด็กแรกเกิด (กทม.) (แบบ ดร.08/1)
12. หนังสือส่งเอกสารหลักฐานของผู้มีสิทธิรับเงินอุดหนุนเพื่อการเลี้ยงดูเด็กแรกเกิด (ต่างจังหวัด) (แบบ ดร.08/2)
13. หนังสือมอบอำนาจ



ประกาศกรมกิจการเด็กและเยาวชน
เรื่อง การลงทะเบียนขอรับสิทธิเงินอุดหนุนเพื่อการเลี้ยงดูเด็กแรกเกิด

ตามที่ คณะรัฐมนตรีมีมติเมื่อวันที่ 31 มีนาคม 2558 เห็นชอบในหลักการโครงการเงินอุดหนุนเพื่อการเลี้ยงดูเด็กแรกเกิด โดยจ่ายเงินอุดหนุนเพื่อการเลี้ยงดูเด็กแรกเกิด เดือนละ 400 บาท ต่อคน ต่อเดือน สำหรับเด็กที่เกิดระหว่างวันที่ 1 ตุลาคม 2558 – 30 กันยายน 2559 อยู่ในครัวเรือนยากจนและเสี่ยงต่อความยากจน คุณสมบัติผู้มีสิทธิขอรับเงินอุดหนุนเพื่อการเลี้ยงดูเด็กแรกเกิด ตามเงื่อนไขและข้อกำหนดของระเบียบกรมกิจการเด็กและเยาวชนว่าด้วยหลักเกณฑ์การจ่ายเงินอุดหนุนเพื่อการเลี้ยงดูเด็กแรกเกิด พ.ศ. 2558 นั้น

กรมกิจการเด็กและเยาวชน จึงประกาศให้ผู้มีคุณสมบัติ สามารถยื่นลงทะเบียนเพื่อขอรับเงินอุดหนุนเพื่อการเลี้ยงดูเด็กแรกเกิด ระหว่างวันที่ 15 กันยายน 2558 – 31 มีนาคม 2559 ณ องค์กรปกครองส่วนท้องถิ่น ดังนี้

1. ผู้มีคุณสมบัติที่มีภูมิลำเนาในพื้นที่กรุงเทพมหานคร ให้ยื่นลงทะเบียนขอรับสิทธิได้ที่สำนักงานเขตตามภูมิลำเนา
2. ผู้มีคุณสมบัติที่มีภูมิลำเนาในพื้นที่ต่างจังหวัด ให้ยื่นลงทะเบียนขอรับสิทธิได้ที่เมืองพัทยา หรือองค์การบริหารส่วนตำบล หรือเทศบาลที่มีภูมิลำเนา
3. กรณีที่มีคุณสมบัติไปทำงานหรืออาศัยในต่างภูมิลำเนา อนุโลมให้ลงทะเบียน ณ สำนักงานเขต หรือเมืองพัทยา หรือองค์การบริหารส่วนตำบล หรือเทศบาล ในพื้นที่ที่อาศัยอยู่จริง
4. ให้ใช้แบบฟอร์ม และเอกสารประกอบการยื่นลงทะเบียนขอรับสิทธิตามที่แนบท้ายประกาศนี้
5. ระเบียบกรมกิจการเด็กและเยาวชนว่าด้วยหลักเกณฑ์การจ่ายเงินอุดหนุนเพื่อการเลี้ยงดูเด็กแรกเกิด พ.ศ. 2558 รวมทั้งแบบฟอร์ม และเอกสารประกอบการยื่นลงทะเบียนขอรับสิทธิ สามารถดาวน์โหลดได้ที่ www.dcy.go.th หรือติดต่อขอรับได้ที่กรมกิจการเด็กและเยาวชน และสำนักงานพัฒนาสังคมและความมั่นคงของมนุษย์จังหวัด

ทั้งนี้ ตั้งแต่บัดนี้เป็นต้นไป

ประกาศ ณ วันที่

สิงหาคม พ.ศ. 2558

(นางระรินทิพย์ ศิโรรัตน์)

อธิบดีกรมกิจการเด็กและเยาวชน



แบบลงทะเบียนเพื่อขอรับสิทธิเงินอุดหนุนเพื่อการเลี้ยงดูเด็กแรกเกิด
(เด็กที่เกิดระหว่างวันที่ 1 ตุลาคม 2558 – 30 กันยายน 2559)

เขียนที่.....

วันที่.....เดือน.....พ.ศ.....

ส่วนที่ 1 ข้อมูลหญิงตั้งครรภ์/มารดา (ผู้ลงทะเบียน)

ข้าพเจ้า (นาง/นางสาว).....อายุ.....ปี

วัน เดือน ปีเกิด.....อาชีพ.....

เลขประจำตัวประชาชน

วันออกบัตร.....วันหมดอายุ.....

ที่อยู่ตามทะเบียนบ้าน บ้านเลขที่.....หมู่ที่.....ตรอก/ซอย.....ถนน.....

ตำบล/แขวง.....อำเภอ/เขต.....จังหวัด.....รหัสไปรษณีย์.....

โทรศัพท์.....โทรศัพท์มือถือ.....

ที่อยู่ปัจจุบัน บ้านเลขที่.....หมู่ที่.....หมู่บ้าน.....ตรอก/ซอย.....

ถนน.....ตำบล/แขวง.....อำเภอ/เขต.....จังหวัด.....

รหัสไปรษณีย์.....โทรศัพท์.....โทรศัพท์มือถือ.....

 ลงทะเบียนระหว่างตั้งครรภ์ อายุครรภ์.....สัปดาห์ กำหนดคลอดบุตร เดือน.....ปี พ.ศ.....

จำนวนทารกในครรภ์.....สถานที่ฝากครรภ์.....

 ลงทะเบียนหลังคลอด วัน/เดือน/ปีเกิด ของเด็ก อายุ เดือน

ข้อมูลบิดาของเด็ก (กรณีมารดาเด็กเป็นบุคคลต่างด้าว หรือเป็นบุคคลไร้สถานะทางทะเบียนราษฎร หรือเสียชีวิต อนุโลมให้บิดาของเด็กตามสูติบัตรผู้มีคุณสมบัติซึ่งมีสัญชาติไทย ลงทะเบียนแทน)

ชื่อ (นาย).....นามสกุล.....

เลขประจำตัวประชาชน **ยื่นเอกสารหลักฐานประกอบการลงทะเบียน ดังนี้**

- แบบรับรองสถานะของครัวเรือน (ดร.02)
- สำเนาบัตรประชาชนของหญิงตั้งครรภ์/มารดา สำเนาบัตรประชาชนของบิดาเด็ก (กรณีลงทะเบียนแทน)
- สำเนาเอกสารการฝากครรภ์ หรือ สำเนาสมุดบันทึกสุขภาพแม่และเด็ก หน้า 1
- สำเนาสูติบัตรเด็ก 1 ฉบับ (ยื่นหลังจากคลอดบุตรแล้ว)
- สำเนาเอกสารยืนยันสถานะของมารดาเด็กแล้วแต่กรณี ที่ออกโดยหน่วยงานของรัฐ (กรณีมารดาเด็กเป็นบุคคลต่างด้าว หรือเป็นบุคคลไร้สถานะทางทะเบียนราษฎร หรือเสียชีวิต อนุโลมให้บิดาของเด็กตามสูติบัตรผู้มีคุณสมบัติซึ่งมีสัญชาติไทย ลงทะเบียนแทน)

ข้าพเจ้ามีความประสงค์จะขอรับเงิน (เลือกเพียงข้อเดียว) ดังนี้ รับเงินด้วยตนเอง ณ สำนักงานพัฒนาสังคมและความมั่นคงของมนุษย์จังหวัด หรือกรมกิจการเด็กและเยาวชน รับเงินผ่านบัญชีธนาคารกรุงไทย เลขที่บัญชี.....สาขา.....

ชื่อบัญชี.....ประเภทบัญชี.....

ข้าพเจ้าขอรับรองว่าข้อความ และเอกสารที่ยื่นนี้เป็นความจริงทุกประการ และไม่เป็นผู้ได้รับสิทธิเงินสงเคราะห์บุตร จากกองทุนประกันสังคม หรือสวัสดิการข้าราชการ หรือรัฐวิสาหกิจ และไม่อยู่ในความดูแลของหน่วยงานของรัฐ เช่น สถานสงเคราะห์ หรือบ้านพักเด็กและครอบครัว รวมทั้งข้าพเจ้าไม่เคยได้รับเงินอุดหนุนเพื่อการเลี้ยงดูเด็กแรกเกิดรายนี้มาก่อน หากข้อความ และเอกสารที่ยื่นเรื่องนี้เป็นเท็จ ข้าพเจ้ายินยอมให้ดำเนินการตามกฎหมาย และข้าพเจ้ายินดีรับข้อมูลข่าวสารเพื่อส่งเสริมสุขภาพของแม่ และเด็ก ผ่านช่องทางต่าง ๆ

(ลงชื่อ)ผู้ขอรับสิทธิ

.....

วันที่.....เดือน.....พ.ศ.....

ส่วนที่ 2 สำหรับเจ้าหน้าที่เป็นผู้นำบันทึก

ข้อมูลการเกิดของเด็ก (บันทึกภายหลังจากเมื่อเด็กเกิดแล้ว)

ชื่อ-นามสกุล (ค.ช./ค.ญ.).....

วัน เดือน ปีเกิด.....

เลขประจำตัวประชาชน

ตามใบสูติบัตรเลขที่.....ออกให้โดย.....เมื่อวันที่.....เดือน.....พ.ศ.....

คลอด ณ.....

ผู้เลี้ยงดูเด็กในช่วง 0-1 ปี

มารดาเลี้ยงดูเด็กเอง

ให้ผู้อื่นเลี้ยงดู ชื่อ-สกุล (ระบุ).....เกี่ยวข้องเป็น.....

ที่อยู่ของเด็ก

อยู่ที่เดียวกับมารดา

ไม่ได้อยู่กับมารดา (ระบุที่อยู่)

บ้านเลขที่.....หมู่ที่.....หมู่บ้าน.....ตรอก/ซอย.....ถนน.....

ตำบล/แขวง.....อำเภอ/เขต.....จังหวัด.....รหัสไปรษณีย์.....

โทรศัพท์.....โทรศัพท์มือถือ.....

(ลงชื่อ)ผู้รับลงทะเบียน

(.....)

ตำแหน่ง.....

วันที่.....เดือน.....พ.ศ.....



แบบรับรองสถานะของครัวเรือน

เขียนที่.....

ผู้รับรองคนที่ 1 ข้าพเจ้า(นาย/นาง/นางสาว).....ตำแหน่ง.....
สังกัดหน่วยงาน.....วันเดือนปีเกิด.....อายุ.....ปี

เลขประจำตัวประชาชน

ออกให้โดย.....วันออกบัตร.....วันหมดอายุ.....

อยู่บ้านเลขที่.....หมู่ที่.....ตรอก/ซอย.....ถนน.....ตำบล/แขวง.....

อำเภอ/เขต.....จังหวัด.....รหัสไปรษณีย์.....โทรศัพท์.....

ผู้รับรองคนที่ 2 ข้าพเจ้า(นาย/นาง/นางสาว).....ตำแหน่ง.....

สังกัดหน่วยงาน.....วันเดือนปีเกิด.....อายุ.....ปี

เลขประจำตัวประชาชน

ออกให้โดย.....วันออกบัตร.....วันหมดอายุ.....

อยู่บ้านเลขที่.....หมู่ที่.....ตรอก/ซอย.....ถนน.....ตำบล/แขวง.....

อำเภอ/เขต.....จังหวัด.....รหัสไปรษณีย์.....โทรศัพท์.....

ขอรับรองว่า (นาง/นางสาว/นาย).....เป็นหญิงตั้งครรภ์/มารดา/บิดา (โดยอนุโลมตามหลักเกณฑ์การลงทะเบียน) ที่อยู่ในครัวเรือนยากจนและครัวเรือนที่เสี่ยงต่อความยากจนจริง มีรายได้ต่ำกว่า 3,000 บาท ต่อคน ต่อเดือน หรือ 36,000 บาท ต่อคน ต่อปี (รายได้รวมของสมาชิกทั้งหมดในครัวเรือน หารด้วยจำนวนสมาชิกทั้งหมดของครัวเรือนซึ่งรวมเด็กแรกเกิดด้วย)

(ลงชื่อ).....ผู้รับรองคนที่ 1 (ลงชื่อ).....ผู้รับรองคนที่ 2

(.....)

(.....)

ตำแหน่ง.....

ตำแหน่ง.....

วันที่...../...../.....

วันที่...../...../.....

ผู้รับรองคนที่ 1	ผู้รับรองคนที่ 2	ข้อมูลสถานะของครัวเรือน
<ul style="list-style-type: none"> - กรุงเทพมหานคร : ประธานกรรมการชุมชน หรือหัวหน้าฝ่ายพัฒนาชุมชนและสวัสดิการสังคมประจำสำนักงานเขต - เมืองพัทยา : ประธานชุมชน หรืออาสาสมัครสาธารณสุขเมืองพัทยา - เทศบาล/อบต. : อาสาสมัครสาธารณสุข (อสม.) / อาสาสมัครพัฒนาสังคมและความมั่นคงของมนุษย์ (อพม.) - บ้านพักเด็กและครอบครัว / สถานสงเคราะห์ของรัฐ : เจ้าหน้าที่บ้านพักเด็กและครอบครัว / เจ้าหน้าที่สถานสงเคราะห์ 	<ul style="list-style-type: none"> - กรุงเทพมหานคร : ผู้อำนวยการเขต หรือผู้ที่ได้รับมอบหมาย - เมืองพัทยา : ปลัดเมืองพัทยา หรือรองปลัดเมืองพัทยาที่ได้รับมอบหมาย - เทศบาล/อบต. : กำนัน หรือ ผู้ใหญ่บ้าน หรือปลัด อบต. หรือปลัดเทศบาล หรือผู้ที่ปลัดมอบหมาย - บ้านพักเด็กและครอบครัว / สถานสงเคราะห์ของรัฐ : หัวหน้าบ้านพักเด็กและครอบครัว / ผู้ปกครองสถานสงเคราะห์ 	<ul style="list-style-type: none"> <input type="checkbox"/> ครอบครัวมีภาระพึ่งพิง ได้แก่ ในครอบครัวมีคนพิการ หรือผู้สูงอายุ หรือเด็กอายุต่ำกว่า 15 ปี หรือคนว่างงาน อายุ 15 - 65 ปี หรือเป็นพ่อแม่เลี้ยงเดี่ยว <input type="checkbox"/> สภาพบ้านชำรุดทรุดโทรม ทำจากวัสดุพื้นบ้าน เช่น ไม้ไผ่ ใบจาก หรือวัสดุเหลือใช้ หรืออยู่บ้านเช่า <input type="checkbox"/> ไม่มีรถยนต์ส่วนบุคคล รถจักรยานยนต์ รถบรรทุกเล็ก รถตู้ <input type="checkbox"/> เป็นเกษตรกรมีที่ดินทำกินไม่เกิน 1 ไร่ <input type="checkbox"/> อื่น ๆ (ระบุ)..... <p>หมายเหตุ ต้องมีข้อมูลประกอบสถานะของครัวเรือน อย่างน้อย 1 ข้อ</p>

การปิดประกาศ

ได้ปิดประกาศ 15 วันแล้วตามประกาศ.....เลขที่.....ลงวันที่.....

ไม่มีผู้คัดค้าน

มีผู้คัดค้าน เนื่องจาก.....

กรณีมีผู้คัดค้านได้ดำเนินการตรวจสอบข้อเท็จจริงแล้วพบว่า.....

.....

ผลการพิจารณา

มีสิทธิ์ได้รับเงินอุดหนุนเพื่อการเลี้ยงดูเด็กแรกเกิด

ไม่มีสิทธิ์ได้รับเงินอุดหนุนเพื่อการเลี้ยงดูเด็กแรกเกิด เนื่องจาก

.....

.....

(ลงชื่อ).....ผู้รับลงทะเบียน
(.....)

ตำแหน่ง.....

วันที่/...../.....

(ตัวอย่าง)

เลขที่.....

แบบใบสำคัญรับเงินอุดหนุนเพื่อการเลี้ยงดูเด็กแรกเกิด
ประจำเดือน.....พ.ศ.....

.....(ชื่อส่วนราชการ/หน่วยจ่ายเงิน).....

วันที่.....เดือน.....พ.ศ.....

ข้าพเจ้า

เลขประจำตัวประชาชน

อยู่บ้านเลขที่.....ตรอก/ซอย.....ถนน.....

ตำบล/แขวง.....อำเภอ/เขต.....จังหวัด.....

ได้รับเงินอุดหนุนเพื่อการเลี้ยงดูเด็กแรกเกิดของ เด็กหญิง/เด็กชาย.....

เลขประจำตัวประชาชนเด็ก

เป็นเงิน 400 บาท (สี่ร้อยบาทถ้วน) ไปถูกต้องแล้ว

(ลงนาม)ผู้รับเงิน
(.....)

(ลงนาม)ผู้จ่ายเงิน
(.....)

(ลงนาม)พยาน
(.....)

(ลงนาม)พยาน
(.....)

แบบรายงานการรับเงินอุดหนุนเพื่อการเลี้ยงดูเด็กแรกเกิด

ประจำเดือน.....

สำนักงานพัฒนาสังคมและความมั่นคงของมนุษย์จังหวัด.....

ลำดับที่	ชื่อ-สกุล หญิงตั้งครรภ์	ที่อยู่	ชื่อเด็กแรกเกิด ที่รับเงินอุดหนุนฯ	วัน/เดือน/ปี เกิด	วันที่เริ่มรับเงิน	จำนวนเงิน	หลักฐานการจ่ายเงิน	
							รับเงินสด	โอนเงิน
รวมเป็นเงินทั้งสิ้นจำนวน (ตัวอักษร)								

ปัญหาอุปสรรคที่พบ / ข้อเสนอแนะ.....

ผู้รายงาน.....
 (.....)

ตำแหน่ง

วันที่ เดือน ปี ที่รายงาน
/...../.....



ประกาศองค์การปกครองส่วนท้องถิ่น (สำนักงานเขต/องค์การบริหารส่วนตำบล/เทศบาล/เมืองพัทยา)
เรื่อง รายชื่อผู้ขอรับสิทธิเงินอุดหนุนเพื่อการเลี้ยงดูเด็กแรกเกิด

ตามที่ รัฐบาลมีนโยบายให้จ่ายเงินอุดหนุนเพื่อการเลี้ยงดูเด็กแรกเกิดแก่เด็กสัญชาติไทย ที่อยู่ในครัวเรือนยากจนและครัวเรือนที่เสี่ยงต่อความยากจน เกิดระหว่างวันที่ 1 ตุลาคม 2558 - 30 กันยายน 2559 รายละ 400 บาท ต่อคน ต่อเดือน เป็นเวลา 12 เดือน นั้น

อาศัยระเบียบกรมกิจการเด็กและเยาวชนว่าด้วยหลักเกณฑ์การจ่ายเงินอุดหนุน เพื่อการเลี้ยงดูเด็กแรกเกิด พ.ศ. 2558 สำนักงานเขต...../ เมืองพัทยา/ เทศบาล...../ องค์การบริหารส่วนตำบล..... ได้ดำเนินการรับลงทะเบียนผู้ขอรับสิทธิเงินอุดหนุนเพื่อการเลี้ยงดูเด็กแรกเกิด และตรวจสอบคุณสมบัติแล้ว จึงขอประกาศรายชื่อผู้ขอรับสิทธิเงินอุดหนุนเพื่อการเลี้ยงดูเด็กแรกเกิด จำนวน.....ราย รายละเอียดยกตามบัญชีแนบท้ายประกาศนี้ โดยจะปิดประกาศเป็นระยะเวลา 15 วัน หากไม่มีผู้คัดค้าน ให้ถือว่าผู้มีรายชื่อตามบัญชีแนบท้ายประกาศนี้ เป็นผู้ที่มีสิทธิรับเงินอุดหนุนเพื่อการเลี้ยงดูเด็กแรกเกิด หากมีผู้คัดค้านขอให้แจ้งที่.....

ทั้งนี้ผู้ขอรับสิทธิ์จะได้รับเงินอุดหนุนเพื่อการเลี้ยงดูเด็กแรกเกิดหลังจากนำสูติบัตรของเด็กมายื่นเพื่อแสดงว่าเด็กเกิดระหว่าง วันที่ 1 ตุลาคม 2558 - 30 กันยายน 2559

จึงประกาศมาให้ทราบโดยทั่วกัน

ประกาศ ณ วันที่ เดือน พ.ศ.

.....

(.....)

ผู้อำนวยการเขต...../นายกเมืองพัทยา/นายก อบต...../นายกเทศมนตรี.....

บัญชีแนบท้ายประกาศองค์การปกครองส่วนท้องถิ่น
(สำนักงานเขต/องค์การบริหารส่วนตำบล/เทศบาล/เมืองพัทยา)

เรื่อง รายชื่อผู้ขอรับสิทธิเงินอุดหนุนเพื่อการเลี้ยงดูเด็กแรกเกิด
ประจำปีงบประมาณ พ.ศ. 2559

ลำดับที่	ชื่อ - สกุล หมายเลขประจำตัวประชาชน	ที่อยู่	กำหนดคลอดบุตร
1.			
2.			
3.			
4.			

(ตัวอย่าง)



แบบ ดร.06/1

ที่ /

สำนักพัฒนาสังคม กรุงเทพมหานคร
ที่อยู่.....

กันยายน ๒๕๕๘

เรื่อง ขอส่งรายชื่อผู้ขอรับสิทธิเงินอุดหนุนเพื่อการเลี้ยงดูเด็กแรกเกิด

เรียน อธิบดีกรมกิจการเด็กและเยาวชน

สิ่งที่ส่งมาด้วย ๑. สำเนาประกาศสำนักงานเขต และบัญชีรายชื่อผู้ขอรับสิทธิเงินอุดหนุนเพื่อการเลี้ยงดูเด็กแรกเกิด

๒. สำเนาแบบลงทะเบียนขอรับสิทธิฯ (แบบ ดร.๐๑) ของผู้ขอรับสิทธิ จำนวน.....ชุด

๓. สำเนาแบบรับรองสถานะของครัวเรือน (แบบ ดร.๐๒) ของผู้ขอรับสิทธิ จำนวน.....ชุด

ตามที่กรุงเทพมหานคร โดยสำนักงานเขต ทั้ง ๕๐ เขต ได้รับลงทะเบียนผู้ขอรับสิทธิเงินอุดหนุนเพื่อการเลี้ยงดูเด็กแรกเกิด ประจำปี ๒๕๕๘ (สำหรับเด็กที่เกิดระหว่าง ๑ ตุลาคม ๒๕๕๘ – ๓๐ กันยายน ๒๕๕๙) นั้น

สำนักพัฒนาสังคม กรุงเทพมหานคร ได้รวบรวมรายชื่อผู้ขอรับสิทธิเงินอุดหนุนเพื่อการเลี้ยงดูเด็กแรกเกิด จากสำนักงานเขต โดยสำนักงานเขตได้จัดทำประกาศรายชื่อผู้ขอรับสิทธิและปิดประกาศเป็นระยะเวลา ๑๕ วันแล้ว สรุปผลได้ดังนี้

๑. ผู้ที่ผ่านการประกาศรายชื่อ ๑๕ วัน โดยไม่มีผู้คัดค้าน จำนวน.....ราย ดังนี้

๑.๑ นาง/นางสาว/นาย.....

๑.๒ นาง/นางสาว/นาย.....

๒. ผู้ที่ถูกคัดค้าน จำนวน.....ราย ดังนี้

๒.๑ นาง/นางสาว/นาย.....

โดยมี.....เป็นผู้คัดค้าน สาเหตุที่ถูกคัดค้าน

เนื่องจาก.....จากการตรวจสอบข้อเท็จจริงโดย.....

พบว่าสำนักงานเขต.....จึงพิจารณาเห็นว่า นาง/นางสาว/นาย.....

เป็นผู้มีสิทธิรับเงินอุดหนุนเพื่อการเลี้ยงดูเด็กแรกเกิดจริง/ไม่เป็นผู้มีสิทธิรับเงินอุดหนุนเพื่อการเลี้ยงดูเด็กแรกเกิด

เนื่องจาก.....

๒.๒ นาง/นางสาว/นาย.....

โดยมี.....เป็นผู้คัดค้าน สาเหตุที่ถูกคัดค้าน

เนื่องจาก.....จากการตรวจสอบข้อเท็จจริงโดย.....

พบว่าสำนักงานเขต.....จึงพิจารณาเห็นว่า นาง/นางสาว/นาย.....

เป็นผู้มีสิทธิรับเงินอุดหนุนเพื่อการเลี้ยงดูเด็กแรกเกิดจริง/ไม่เป็นผู้มีสิทธิรับเงินอุดหนุนเพื่อการเลี้ยงดูเด็กแรกเกิด

เนื่องจาก.....

จึงเรียนมาเพื่อโปรดพิจารณา ดำเนินการในส่วนที่เกี่ยวข้องต่อไป

ขอแสดงความนับถือ

ผู้อำนวยการสำนักพัฒนาสังคม

สำนัก/กอง.....

โทร./โทรสาร.....



ที่ /

เทศบาล.../องค์การบริหารส่วนตำบล.../เมืองพัทยา
ที่อยู่.....

กันยายน ๒๕๕๘

เรื่อง ขอสงวนรายชื่อผู้ขอรับสิทธิเงินอุดหนุนเพื่อการเลี้ยงดูเด็กแรกเกิด

เรียน พัฒนาสังคมและความมั่นคงของมนุษย์จังหวัด.....

สิ่งที่ส่งมาด้วย ๑. สำเนาประกาศและบัญชีรายชื่อผู้ขอรับสิทธิเงินอุดหนุนเพื่อการเลี้ยงดูเด็กแรกเกิด

๒. สำเนาแบบลงทะเบียนขอรับสิทธิฯ (แบบ ดร.๐๑) ของผู้ขอรับสิทธิ จำนวน.....ชุด

๓. สำเนาแบบรับรองสถานะของครัวเรือน (แบบ ดร.๐๒) ของผู้ขอรับสิทธิ จำนวน.....ชุด

ตามที่ เทศบาล.../องค์การบริหารส่วนตำบล.../เมืองพัทยา ได้รับลงทะเบียนผู้ขอรับสิทธิเงินอุดหนุน
เพื่อการเลี้ยงดูเด็กแรกเกิด ประจำปี ๒๕๕๙ (สำหรับเด็กที่เกิดระหว่าง ๑ ตุลาคม ๒๕๕๘ – ๓๐ กันยายน ๒๕๕๙) นั้น

เทศบาล.../องค์การบริหารส่วนตำบล.../เมืองพัทยา ได้รวบรวมรายชื่อผู้ขอรับสิทธิเงินอุดหนุน
เพื่อการเลี้ยงดูเด็กแรกเกิด โดยได้จัดทำประกาศรายชื่อผู้ขอรับสิทธิและปิดประกาศเป็นระยะเวลา ๑๕ วันแล้ว
สรุปผลได้ดังนี้

๑. ผู้ที่ผ่านการประกาศรายชื่อ ๑๕ วัน โดยไม่มีผู้คัดค้าน จำนวน.....ราย ดังนี้

๑.๑ นาง/นางสาว/นาย.....

๑.๒ นาง/นางสาว/นาย.....

๒. ผู้ที่ถูกคัดค้าน จำนวน.....ราย ดังนี้

๒.๑ นาง/นางสาว/นาย.....

โดยมี.....เป็นผู้คัดค้าน สาเหตุที่ถูกคัดค้าน

เนื่องจาก.....จากการตรวจสอบข้อเท็จจริงโดย.....

พบว่า.....เทศบาล.../องค์การบริหารส่วนตำบล.../เมืองพัทยา จึงพิจารณาเห็นว่านาง/นางสาว/นาย.....

เป็นผู้มีสิทธิ/ไม่เป็นผู้มีสิทธิรับเงินอุดหนุนเพื่อการเลี้ยงดูเด็กแรกเกิดเนื่องจาก.....

๒.๒ นาง/นางสาว/นาย.....

โดยมี.....เป็นผู้คัดค้าน สาเหตุที่ถูกคัดค้าน

เนื่องจาก.....จากการตรวจสอบข้อเท็จจริงโดย.....

พบว่า.....เทศบาล.../องค์การบริหารส่วนตำบล.../เมืองพัทยา จึงพิจารณาเห็นว่านาง/นางสาว/นาย.....

เป็นผู้มีสิทธิ/ไม่เป็นผู้มีสิทธิรับเงินอุดหนุนเพื่อการเลี้ยงดูเด็กแรกเกิดเนื่องจาก.....

จึงเรียนมาเพื่อโปรดพิจารณา ดำเนินการในส่วนที่เกี่ยวข้องต่อไป

ขอแสดงความนับถือ

นายกเทศมนตรี.../นายกองค์การบริหารส่วนตำบล.../นายกเมืองพัทยา

สำนัก/กอง.....

โทร./โทรสาร

(ตัวอย่าง)

แบบ ดร.07/1

ที่ พม ๐๓๐๓/



กรมกิจการเด็กและเยาวชน
๖๑๘/๑ ถนนนิคมมักกะสัน
เขตราชเทวี กรุงเทพมหานคร ๑๐๔๐๐

ตุลาคม ๒๕๕๘

เรื่อง ขอแจ้งผลการได้รับเงินอุดหนุนเพื่อการเลี้ยงดูเด็กแรกเกิด

เรียน นาง/นางสาว/นาย.....

ตามที่ท่านได้ลงทะเบียนขอรับเงินอุดหนุนเพื่อการเลี้ยงดูเด็กแรกเกิด ประจำปี ๒๕๕๘ (สำหรับ
เด็กที่เกิดระหว่าง ๑ ตุลาคม ๒๕๕๘ - ๓๐ กันยายน ๒๕๕๙) นั้น

กรมกิจการเด็กและเยาวชน ขอแจ้งให้ทราบว่าท่านเป็นผู้มีสิทธิได้รับเงินอุดหนุนเพื่อการเลี้ยงดู
เด็กแรกเกิด จึงขอความร่วมมือท่านหลังจากคลอดบุตรแล้วขอให้ นำสำเนาสูติบัตร ๑ ชุด มายื่น ณ หน่วยงานที่ท่าน
ได้ลงทะเบียนฯ เพื่อยืนยันสิทธิการรับเงินอุดหนุนเพื่อการเลี้ยงดูเด็กแรกเกิดต่อไป

ทั้งนี้ท่านจะได้รับเงินทาง.....(ตามที่แจ้งไว้ในแบบ ดร.๐๑).....หากท่านมีความประสงค์จะ
เปิดบัญชีธนาคารเพื่อรับเงินอุดหนุนผ่านธนาคารโดยไม่ต้องมีเงินเปิดบัญชี ขอความร่วมมือท่านนำเอกสารฉบับนี้
ไปติดต่อกับธนาคารกรุงไทย ตามสาขาที่ท่านสะดวก โดยใช้เอกสารประกอบ ดังนี้

๑. หนังสือแจ้งผลการได้รับเงินอุดหนุน (ฉบับนี้) ตัวจริง ๑ ฉบับ
๒. สำเนาบัตรประชาชน ๑ ฉบับ พร้อมรับรองสำเนาถูกต้อง
๓. สำเนาสูติบัตรของเด็ก ๑ ฉบับ พร้อมรับรองสำเนาถูกต้อง

เมื่อท่านเปิดบัญชีธนาคารจนแล้วเสร็จ ให้ นำสำเนาสมุดบัญชีธนาคารกรุงไทยมายื่น ณ
หน่วยงานที่ท่านได้ลงทะเบียนฯ ไว้

จึงเรียนมาเพื่อโปรดทราบ

ขอแสดงความนับถือ

อธิบดีกรมกิจการเด็กและเยาวชน

กองส่งเสริมการพัฒนาเด็กและเยาวชน

โทร./โทรสาร ๐ ๒๖๕๑ ๖๕๓๒

(ตัวอย่าง)



แบบ ดร.07/2

ที่ พม ๐๓๐๓/

สำนักงานพัฒนาสังคม

และความมั่นคงของมนุษย์จังหวัด.....

ที่อยู่.....

ตุลาคม ๒๕๕๘

เรื่อง ขอแจ้งผลการได้รับเงินอุดหนุนเพื่อการเลี้ยงดูเด็กแรกเกิด

เรียน นาง/นางสาว/นาย.....

ตามที่ท่านได้ลงทะเบียนขอรับเงินอุดหนุนเพื่อการเลี้ยงดูเด็กแรกเกิด ประจำปี ๒๕๕๘ (สำหรับเด็กที่เกิดระหว่าง ๑ ตุลาคม ๒๕๕๘ - ๓๐ กันยายน ๒๕๕๙) นั้น

สำนักงานพัฒนาสังคมและความมั่นคงของมนุษย์จังหวัด.....ขอแจ้งให้ทราบว่าท่านเป็นผู้มีสิทธิ์ได้รับเงินอุดหนุนเพื่อการเลี้ยงดูเด็กแรกเกิด จึงขอความร่วมมือท่านหลังจากคลอดบุตรแล้วขอให้นำสำเนาสูติบัตร ๑ ชุด มายื่นเพื่อยืนยันสิทธิ์การรับเงินอุดหนุนเพื่อการเลี้ยงดูเด็กแรกเกิดต่อไป

ทั้งนี้ท่านจะได้รับเงินทาง.....(ตามที่แจ้งไว้ในแบบ ดร.๐๑).....หากท่านมีความประสงค์จะเปิดบัญชีธนาคารเพื่อรับเงินอุดหนุนผ่านธนาคารโดยไม่ต้องมีเงินเปิดบัญชี ขอความร่วมมือท่านนำเอกสารฉบับนี้ไปติดต่อที่ธนาคารกรุงไทย โดยใช้เอกสารประกอบ ดังนี้

๑. หนังสือแจ้งผลการได้รับเงินอุดหนุน (ฉบับนี้) ตัวจริง ๑ ฉบับ

๒. สำเนาบัตรประชาชน ๑ ฉบับ พร้อมรับรองสำเนาถูกต้อง

๓. สำเนาสูติบัตรของเด็ก ๑ ฉบับ พร้อมรับรองสำเนาถูกต้อง

เมื่อท่านเปิดบัญชีธนาคารจนแล้วเสร็จ กรุณานำสำเนาสมุดบัญชีธนาคารกรุงไทยมายื่น ณ หน่วยงานที่ท่านได้ลงทะเบียนฯ ไว้

จึงเรียนมาเพื่อโปรดทราบ

ขอแสดงความนับถือ

พัฒนาสังคมและความมั่นคงของมนุษย์จังหวัด.....

กลุ่ม.....

โทร./โทรสาร



ที่ /

สำนักพัฒนาสังคม กรุงเทพมหานคร
ที่อยู่

กันยายน ๒๕๕๘

เรื่อง ส่งเอกสารหลักฐานของผู้มีสิทธิรับเงินอุดหนุนเพื่อการเลี้ยงดูเด็กแรกเกิด

เรียน อธิบดีกรมกิจการเด็กและเยาวชน

สิ่งที่ส่งมาด้วย เอกสารประกอบการลงทะเบียนทั้งหมด ของผู้มีสิทธิรับเงินอุดหนุนเพื่อการเลี้ยงดูเด็กแรกเกิด
จำนวน.....ชุด

ตามที่กรุงเทพมหานคร โดยสำนักงานเขต ทั้ง ๕๐ เขต ได้รับลงทะเบียนผู้ขอรับสิทธิเงินอุดหนุน
เพื่อการเลี้ยงดูเด็กแรกเกิด ประจำปี ๒๕๕๘ (สำหรับเด็กที่เกิดระหว่าง ๑ ตุลาคม ๒๕๕๘ – ๓๐ กันยายน ๒๕๕๘) นั้น
สำนักพัฒนาสังคม กรุงเทพมหานคร ขอแจ้งรายชื่อผู้มีสิทธิรับเงินอุดหนุนเพื่อการเลี้ยงดู
เด็กแรกเกิด จากสำนักงานเขต จำนวน.....ราย ดังนี้

๑. นาง/นางสาว/นาย.....

๒. นาง/นางสาว/นาย.....

๓. นาง/นางสาว/นาย.....

ทั้งนี้ ได้ส่งเอกสารประกอบการลงทะเบียนของผู้มีสิทธิรับเงินรายดังกล่าวแต่ละรายมาพร้อมนี้
จำนวน.....ชุด ประกอบด้วย

๑. แบบลงทะเบียนเพื่อขอรับสิทธิฯ (แบบ ดร.๐๑)

๒. แบบรับรองสถานะของครัวเรือน (แบบ ดร.๐๒)

๓. สำเนาบัตรประจำตัวประชาชนของผู้มีสิทธิ

๔. สำเนาเอกสารการฝากครรภ์ หรือ สำเนาสมุดบันทึกสุขภาพแม่และเด็ก หน้า ๑

๕. สำเนาสูติบัตรเด็กแรกเกิด

๖. สำเนาสมุดบัญชีธนาคารกรุงไทย (สำหรับรายที่แจ้งความประสงค์ขอรับเงินผ่านบัญชี

ธนาคาร)

จึงเรียนมาเพื่อโปรดพิจารณา ดำเนินการในส่วนที่เกี่ยวข้องต่อไป

ขอแสดงความนับถือ

สำนัก/กอง.....

ผู้อำนวยการสำนักพัฒนาสังคม

โทร./โทรสาร



แบบ ดร.08/2

ที่ /

เทศบาล.../องค์การบริหารส่วนตำบล.../
เมืองพัทยา ที่อยู่

กันยายน ๒๕๕๘

เรื่อง ส่งเอกสารหลักฐานของผู้มีสิทธิรับเงินอุดหนุนเพื่อการเลี้ยงดูเด็กแรกเกิด

เรียน พัฒนาสังคมและความมั่นคงของมนุษย์จังหวัด.....

สิ่งที่ส่งมาด้วย เอกสารประกอบการลงทะเบียนของผู้มีสิทธิรับเงินอุดหนุนเพื่อการเลี้ยงดูเด็กแรกเกิด จำนวน.....ชุด

ตามที่ เทศบาล...../องค์การบริหารส่วนตำบล...../เมืองพัทยา ได้รับ

ลงทะเบียนผู้ขอรับสิทธิเงินอุดหนุนเพื่อการเลี้ยงดูเด็กแรกเกิด ประจำปี ๒๕๕๘ (สำหรับเด็กที่เกิดระหว่าง ๑ ตุลาคม ๒๕๕๘ - ๓๐ กันยายน ๒๕๕๙) นั้น

เทศบาล...../องค์การบริหารส่วนตำบล...../เมืองพัทยา

ขอแจ้งรายชื่อผู้มีสิทธิรับเงินอุดหนุนเพื่อการเลี้ยงดูเด็กแรกเกิด จากสำนักงานเขต จำนวน.....ราย ดังนี้

๑. นาง/นางสาว/นาย.....

๒. นาง/นางสาว/นาย.....

๓. นาง/นางสาว/นาย.....

ทั้งนี้ ได้ส่งเอกสารประกอบการลงทะเบียนของผู้มีสิทธิรับเงินรายดังกล่าวแต่ละรายมาพร้อมนี้

จำนวน.....ชุด ประกอบด้วย

๑. แบบลงทะเบียนเพื่อขอรับสิทธิ์ฯ (แบบ ดร.๐๑)

๒. แบบรับรองสถานะของครัวเรือน (แบบ ดร.๐๒)

๓. สำเนาบัตรประจำตัวประชาชนของผู้มีสิทธิ

๔. สำเนาเอกสารการฝากครรภ์ / สำเนาสมุดบันทึกสุขภาพแม่และเด็ก หน้า ๑

๕. สำเนาสูติบัตรเด็กแรกเกิด

๖. สำเนาสมุดบัญชีธนาคารกรุงไทย (สำหรับรายที่แจ้งความประสงค์ขอรับเงินผ่านบัญชี

ธนาคาร)

จึงเรียนมาเพื่อโปรดพิจารณา ดำเนินการในส่วนที่เกี่ยวข้องต่อไป

ขอแสดงความนับถือ

นายกเทศมนตรี.../นายกองค์การบริหารส่วนตำบล.../นายกเมืองพัทยา

สำนัก/กอง.....

โทร./โทรสาร

หนังสือมอบอำนาจ

วันที่.....เดือน.....พ.ศ.....

ข้าพเจ้า (นาง/นางสาว).....สกุล.....อายุ.....ปี

บัตรประจำตัวประชาชนเลขที่

อยู่บ้านเลขที่.....หมู่ที่.....ตำบล/แขวง.....

อำเภอ/เขต.....จังหวัด.....

ขอมอบอำนาจให้ (นาย/นาง/นางสาว).....สกุล.....อายุ.....ปี

ตำแหน่ง.....

ชื่อองค์กร.....

บัตรประจำตัวประชาชนเลขที่

อยู่บ้านเลขที่.....หมู่ที่.....ตำบล/แขวง.....

อำเภอ/เขต.....จังหวัด.....

เป็นผู้ดำเนินการรับเงินอุดหนุนเพื่อการเลี้ยงดูเด็กแรกเกิดของ เด็กหญิง/เด็กชาย.....

.....

(ลงชื่อ).....ผู้มอบอำนาจ
(.....)

(ลงชื่อ).....ผู้รับมอบอำนาจ
(.....)

(ลงชื่อ).....พยาน
(.....)

(ลงชื่อ).....พยาน
(.....)

หมายเหตุ แนบสำเนาบัตรประจำตัวประชาชนพร้อมรับรองสำเนาทั้งของผู้มอบอำนาจ และผู้รับมอบอำนาจ

ภาคผนวก 2

กฎหมาย กฎ ระเบียบที่เกี่ยวข้อง

1. (ร่าง) ระเบียบกรมกิจการเด็กและเยาวชนว่าด้วยหลักเกณฑ์การจ่ายเงินอุดหนุนเพื่อการเลี้ยงดูเด็กแรกเกิด พ.ศ. 2558
2. มติคณะรัฐมนตรีเมื่อวันที่ 31 มีนาคม 2558 เรื่องโครงการเงินอุดหนุนเพื่อการเลี้ยงดูเด็กแรกเกิด
3. คำสั่งคณะกรรมการส่งเสริมการพัฒนาเด็กและเยาวชนแห่งชาติ ที่ 6/2558 เรื่อง แต่งตั้งคณะกรรมการส่งเสริมการพัฒนาเด็กปฐมวัยกรุงเทพมหานคร
4. คำสั่งคณะกรรมการส่งเสริมการพัฒนาเด็กและเยาวชนแห่งชาติ ที่ 7/2558 เรื่อง แต่งตั้งคณะกรรมการส่งเสริมการพัฒนาเด็กปฐมวัยระดับจังหวัด

(ร่าง)



ระเบียบกรมกิจการเด็กและเยาวชน

ว่าด้วยหลักเกณฑ์การจ่ายเงินอุดหนุนเพื่อการเลี้ยงดูเด็กแรกเกิด พ.ศ. ๒๕๕๘

ตามที่ คณะรัฐมนตรี มีมติเห็นชอบโครงการเงินอุดหนุนเพื่อการเลี้ยงดูเด็กแรกเกิด เมื่อวันที่ ๓๑ มีนาคม พ.ศ. ๒๕๕๘ โดยให้เงินอุดหนุนเดือนละ ๔๐๐ บาท สำหรับเด็กแรกเกิดที่อยู่ในครัวเรือนยากจนและครัวเรือนที่เสี่ยงต่อความยากจน นั้น

เพื่อให้การดำเนินงานเกี่ยวกับการจ่ายเงินอุดหนุน เป็นไปด้วยความเรียบร้อยและบรรลุมุ่งวัตถุประสงค์ อาศัยอำนาจตามความในมาตรา ๓๒ แห่งพระราชบัญญัติระเบียบบริหารราชการแผ่นดิน พ.ศ. ๒๕๓๔ ซึ่งแก้ไขเพิ่มเติมโดยพระราชบัญญัติระเบียบบริหารราชการแผ่นดิน (ฉบับที่ ๕) พ.ศ. ๒๕๔๕ กรมกิจการเด็กและเยาวชน จึงได้ออกระเบียบไว้ ดังต่อไปนี้

ข้อ ๑ ระเบียบนี้เรียกว่า “ระเบียบกรมกิจการเด็กและเยาวชนว่าด้วยหลักเกณฑ์การจ่ายเงินอุดหนุนเพื่อการเลี้ยงดูเด็กแรกเกิด พ.ศ. ๒๕๕๘”

ข้อ ๒ ระเบียบนี้ให้ใช้บังคับตั้งแต่วันถัดจากวันประกาศในราชกิจจานุเบกษาเป็นต้นไป

ข้อ ๓ ในระเบียบนี้

“เด็กแรกเกิด” หมายความว่า เด็กที่เกิดระหว่างวันที่ ๑ ตุลาคม พ.ศ. ๒๕๕๘ ถึง วันที่ ๓๐ กันยายน พ.ศ. ๒๕๕๙ และมีสัญชาติไทย ซึ่งไม่เป็นผู้ได้รับสิทธิเงินสงเคราะห์บุตรจากกองทุนประกันสังคม สวัสดิการหรือ สิทธิประโยชน์อื่นใดจากหน่วยงานของรัฐ หรือรัฐวิสาหกิจ และไม่อยู่ในความดูแลของหน่วยงานของรัฐ

“หญิงตั้งครรภ์” หมายความว่า หญิงตั้งครรภ์ที่อยู่ในครัวเรือนยากจนและครัวเรือนที่เสี่ยงต่อความยากจน และคลอดบุตรระหว่างวันที่ ๑ ตุลาคม พ.ศ. ๒๕๕๘ ถึงวันที่ ๓๐ กันยายน พ.ศ. ๒๕๕๙

“ครัวเรือนยากจนและครัวเรือนที่เสี่ยงต่อความยากจน” หมายความว่า ครัวเรือนที่มีรายได้ต่ำกว่า ๓,๐๐๐ บาท ต่อคน ต่อเดือน หรือต่ำกว่า ๓๖,๐๐๐ บาท ต่อคน ต่อปี

“องค์กรปกครองส่วนท้องถิ่น” หมายความว่า กรุงเทพมหานคร เมืองพัทยา เทศบาล และ องค์การบริหารส่วนตำบล รวมถึงองค์กรปกครองส่วนท้องถิ่นรูปแบบอื่นที่เกิดขึ้นใหม่ตามที่กฎหมายกำหนด ทั้งนี้ไม่รวมถึงองค์การบริหารส่วนจังหวัด

ข้อ ๔ การลงทะเบียนขอรับสิทธิเงินอุดหนุนเพื่อการเลี้ยงดูเด็กแรกเกิด

(๑) ตั้งแต่วันที่ ๑๕ กันยายน พ.ศ. ๒๕๕๘ ถึงวันที่ ๓๑ มีนาคม พ.ศ. ๒๕๕๙ ณ ที่ทำการขององค์กรปกครองส่วนท้องถิ่น

(๒) ตั้งแต่วันที่ ๑ เมษายน พ.ศ. ๒๕๕๙ ถึงวันที่ ๓๐ กันยายน พ.ศ. ๒๕๕๙ ณ กรมกิจการเด็กและเยาวชน หรือสำนักงานพัฒนาสังคมและความมั่นคงของมนุษย์จังหวัด

ข้อ ๕ เอกสารประกอบการลงทะเบียนขอรับสิทธิเงินอุดหนุนเพื่อการเลี้ยงดูเด็กแรกเกิด มีดังนี้

(๑) แบบลงทะเบียนเพื่อขอรับสิทธิเงินอุดหนุนเพื่อการเลี้ยงดูเด็กแรกเกิด (ดร.๐๑)

(๒) แบบรับรองสถานะของครัวเรือน (ดร.๐๒)

(๓) บัตรประจำตัวประชาชนของหญิงตั้งครรภ์พร้อมสำเนา

(๔) เอกสารการฝากครรภ์พร้อมสำเนา หรือสมุดบันทึกสุขภาพแม่และเด็กพร้อมสำเนา

(๕) สำเนาสูติบัตรเด็กแรกเกิด

ข้อ ๖ ให้หญิงตั้งครรภ์หรือผู้ที่ได้รับมอบอำนาจ ลงทะเบียนขอรับสิทธิตามข้อ ๔ และยื่นเอกสาร ตามข้อ ๕ (๑) (๒) (๓) และ (๔) ณ ที่ทำการขององค์กรปกครองส่วนท้องถิ่น กรมกิจการเด็กและเยาวชน หรือสำนักงานพัฒนาสังคมและความมั่นคงของมนุษย์จังหวัด ที่หญิงตั้งครรภ์ มีชื่ออยู่ในทะเบียนบ้านหรือที่อยู่ปัจจุบัน

หลังจากคลอบุตรให้นำเอกสารตามข้อ ๕ (๕) มายื่น ณ ที่ทำการขององค์กรปกครองส่วนท้องถิ่นหรือกรมกิจการเด็กและเยาวชน หรือสำนักงานพัฒนาสังคมและความมั่นคงของมนุษย์จังหวัดที่ยื่นลงทะเบียนในครั้งแรกหรือสามารถส่งเอกสารทางไปรษณีย์

หากยื่นลงทะเบียนหลังจากคลอบุตรแล้วให้ยื่นเอกสารตามข้อ ๕ (๑) (๒) (๓) (๔) และ (๕) ในคราวเดียวกัน

ข้อ ๗ การรับรองสถานะของครัวเรือน ตามแบบรับรองสถานะของครัวเรือน (ดร.๐๒) โดยมีผู้รับรอง ๒ คน ได้แก่

(๑) ผู้รับรองคนที่ ๑

(ก) กรุงเทพมหานคร ให้ประธานกรรมการชุมชน หรือหัวหน้าฝ่ายพัฒนาชุมชนและสวัสดิการสังคมประจำสำนักงานเขต เป็นผู้รับรองคนที่ ๑

(ข) เมืองพัทยา ให้ประธานชุมชน หรืออาสาสมัครสาธารณสุขเมืองพัทยา เป็นผู้รับรองคนที่ ๑

(ค) เทศบาลหรือองค์การบริหารส่วนตำบล ให้อาสาสมัครพัฒนาสังคมและความมั่นคงของมนุษย์ (อพม.) หรืออาสาสมัครสาธารณสุข (อสม.) เป็นผู้รับรองคนที่ ๑

(๒) ผู้รับรองคนที่ ๒

(ก) กรุงเทพมหานคร ให้ผู้อำนวยการเขตหรือผู้ที่ผู้อำนวยการเขตมอบหมาย เป็นผู้รับรองคนที่ ๒

(ข) เมืองพัทยา ให้ปลัดเมืองพัทยา หรือรองปลัดเมืองพัทยาที่ได้รับมอบหมาย เป็นผู้รับรองคนที่ ๒

(ค) เทศบาลหรือองค์การบริหารส่วนตำบล ให้ปลัดเทศบาล หรือปลัดองค์การบริหารส่วนตำบล หรือกำนัน หรือผู้ใหญ่บ้าน หรือผู้ที่ปลัดมอบหมาย เป็นผู้รับรองคนที่ ๒

กรณีอยู่ในความดูแลของบ้านพักเด็กและครอบครัว แต่มีคุณสมบัติสามารถขอรับสิทธิเงินอุดหนุนได้โดยจะได้รับเงินเฉพาะเดือนที่ไม่อยู่ในความดูแลของบ้านพักเด็กและครอบครัว โดยให้เจ้าหน้าที่บ้านพักเด็กและครอบครัว เป็นผู้รับรองคนที่ ๑ และหัวหน้าบ้านพักเด็กและครอบครัว เป็นผู้รับรองคนที่ ๒

ข้อ ๘ การประกาศรายชื่อผู้ขอรับสิทธิเงินอุดหนุนเพื่อการเลี้ยงดูเด็กแรกเกิด ภายหลังจากยื่นเอกสารตาม ข้อ ๕ (๑) (๒) (๓) (๔) และ (๕) หรือข้อ ๕ (๑) (๒) (๓) และ (๔) ให้องค์กรปกครองส่วนท้องถิ่นหรือกรมกิจการเด็กและเยาวชน หรือสำนักงานพัฒนาสังคมและความมั่นคงของมนุษย์จังหวัดที่รับลงทะเบียนตรวจสอบความถูกต้องและจัดทำประกาศรายชื่อผู้ขอรับสิทธิ โดยติดประกาศไว้ ณ ที่ทำการองค์กรปกครองส่วนท้องถิ่น หรือกรมกิจการเด็กและเยาวชน หรือสำนักงานพัฒนาสังคมและความมั่นคงของมนุษย์จังหวัดเป็นเวลาไม่น้อยกว่า ๑๕ วัน

กรณีเด็กอยู่ในความดูแลของสถานสงเคราะห์ แต่เป็นผู้มีคุณสมบัติสามารถรับสิทธิเงินอุดหนุนได้โดยจะได้รับเงินเฉพาะเดือนที่ไม่อยู่ในความดูแลของสถานสงเคราะห์ของรัฐ โดยให้เจ้าหน้าที่สถานสงเคราะห์เป็นผู้รับรองคนที่ ๑ และผู้ปกครองสถานสงเคราะห์เป็นผู้รับรองคนที่ ๒

กรณีมีผู้คัดค้าน ให้ยื่นเรื่อง ณ องค์กรปกครองส่วนท้องถิ่น หรือกรมกิจการเด็กและเยาวชน หรือสำนักงานพัฒนาสังคมและความมั่นคงของมนุษย์จังหวัดแล้วแต่กรณี โดยให้ผู้บริหารองค์กรปกครองส่วนท้องถิ่นหรืออธิบดีกรมกิจการเด็กและเยาวชน หรือพัฒนาสังคมและความมั่นคงของมนุษย์จังหวัดแล้วแต่กรณีเป็นผู้พิจารณาและมีคำสั่งโดยเร็ว

กรณีไม่มีผู้คัดค้านหรือมีผู้คัดค้านแต่ผู้พิจารณาตามวรรคสองได้ตรวจสอบและสั่งยกคำคัดค้านนั้นแล้ว ให้เมืองพัทยา เทศบาลและองค์การบริหารส่วนตำบล ที่รับลงทะเบียน ส่งสำเนาประกาศรายชื่อผู้ขอรับสิทธิเงินอุดหนุนเพื่อการเลี้ยงดูเด็กแรกเกิดไปยังสำนักงานพัฒนาสังคมและความมั่นคงของมนุษย์จังหวัด สำหรับกรุงเทพมหานคร ให้สำนักงานเขตที่รับลงทะเบียนส่งสำเนาประกาศรายชื่อผู้ขอรับสิทธิไปยังสำนักพัฒนาสังคม กรุงเทพมหานคร และรวบรวมนำส่งกรมกิจการเด็กและเยาวชน เพื่อบันทึกข้อมูลเข้าระบบ

ข้อ ๙ การแจ้งสิทธิ ให้กรมกิจการเด็กและเยาวชน หรือสำนักงานพัฒนาสังคมและความมั่นคงของมนุษย์จังหวัด แจ้งให้ผู้มีสิทธิรับเงินอุดหนุนเพื่อการเลี้ยงดูเด็กแรกเกิดทราบ เมื่อได้รับเอกสารครบถ้วน โดยสำนักพัฒนาสังคม กรุงเทพมหานคร หรือองค์กรปกครองส่วนท้องถิ่นรวบรวมเอกสารตามข้อ ๕ (๑) (๒) (๓) (๔) และ (๕) ของหญิงตั้งครรภ์ที่ยื่นลงทะเบียน นำส่งไปยังกรมกิจการเด็กและเยาวชนหรือสำนักงานพัฒนาสังคมและความมั่นคงของมนุษย์แล้วแต่กรณี

ข้อ ๑๐ การสิ้นสุดสิทธิ

(๑) เมื่อหญิงตั้งครรภ์ได้รับเงินอุดหนุนเพื่อการเลี้ยงดูเด็กแรกเกิด ครบ ๑๒ เดือน

(๒) ณ วันที่เจ้าหน้าที่ตรวจสอบรู้ ในกรณี ดังต่อไปนี้

(ก) เด็กแรกเกิดตาย

(ข) เด็กเข้ารับการดูแลในสถานสงเคราะห์ของรัฐ หรือบ้านพักเด็กและครอบครัว

ทั้งนี้ เฉพาะเดือนที่อยู่ในสถานสงเคราะห์ของรัฐ หรือบ้านพักเด็กและครอบครัว

(ค) ให้ข้อมูลเท็จ

ข้อ ๑๑ การจ่ายเงินอุดหนุนเพื่อการเลี้ยงดูเด็กแรกเกิดให้กับหญิงตั้งครรภ์ ตามรายชื่อผู้มีสิทธิตามข้อ ๙ ให้กรมกิจการเด็กและเยาวชน หรือสำนักงานพัฒนาสังคมและความมั่นคงของมนุษย์จังหวัดแล้วแต่กรณี ดำเนินการจ่ายเงินอุดหนุนเพื่อการเลี้ยงดูเด็กแรกเกิดรายละ ๔๐๐ บาท ต่อคน ต่อเดือน เป็นเวลา ๑๒ เดือน โดยจ่ายเป็นเงินสดหรือโอนเข้าบัญชีเงินฝากธนาคาร กรณีที่โอนเข้าบัญชีธนาคารให้ผู้มีสิทธินำเสนอสมุดบัญชีธนาคารส่งให้กรมกิจการเด็กและเยาวชนหรือสำนักงานพัฒนาสังคมและความมั่นคงของมนุษย์จังหวัดแล้วแต่กรณี

กรณีหญิงตั้งครรภ์ยื่นลงทะเบียนหลังจากเด็กคลอดแล้ว สิทธิได้รับเงินอุดหนุนเพื่อการเลี้ยงดูเด็กแรกเกิดนับตั้งแต่เดือนที่เด็กคลอดไปจนครบ ๑๒ เดือน

ข้อ ๑๒ วิธีปฏิบัติเกี่ยวกับการเบิกจ่ายเงิน ให้ถือปฏิบัติตามระเบียบของทางราชการ

ข้อ ๑๓ หลักเกณฑ์และแบบตามระเบียบนี้ ให้เป็นไปตามที่อธิบดีกรมกิจการเด็กและเยาวชนกำหนด

ข้อ ๑๔ ให้อธิบดีกรมกิจการเด็กและเยาวชนเป็นผู้รักษาการตามระเบียบนี้ และมีอำนาจวินิจฉัยชี้ขาดในกรณีที่มีปัญหาหรือข้อขัดแย้งเกี่ยวกับการปฏิบัติตามระเบียบนี้

ประกาศ ณ วันที่ สิงหาคม พ.ศ. ๒๕๕๘

(นางระรินทิพย์ ศิโรรัตน์)
อธิบดีกรมกิจการเด็กและเยาวชน

ความที่สุด

ที่ นร ๐๕๐๕/ ๑๑ ๕๑๓

กสพ.
รับที่ 248
วันที่ 16 เม.ย. 2558
เวลา 14.24 น.



รับที่ 138
วันที่ 16 เม.ย. 2558
เวลา 11.00

368
07 เม.ย. 2558

สำนักงานรัฐมนตรี
รับที่ 1616 2740
วันที่ 2 เม.ย. 2558
เวลา 15.30 น.

๒ เมษายน ๒๕๕๘

เรื่อง โครงการเงินอุดหนุนเพื่อการเลี้ยงดูเด็กแรกเกิด

เรียน รัฐมนตรีว่าการกระทรวงการพัฒนาสังคมและความมั่นคงของมนุษย์

อ้างถึง หนังสือสั่งการกระทรวงการพัฒนาสังคมและความมั่นคงของมนุษย์ ที่ พม ๐๓๐๓/๒๒๓
ลงวันที่ ๒๔ มีนาคม ๒๕๕๘

- สิ่งที่ส่งมาด้วย ๑. สำเนาหนังสือกระทรวงการคลัง ที่ กค ๐๔๐๗.๒/๗๐๐๖ ลงวันที่ ๓๑ มีนาคม ๒๕๕๘
๒. สำเนาหนังสือสำนักงบประมาณ ด่วนที่สุด ที่ นร ๐๗๑๓/๔๕๗ ลงวันที่ ๓๑ มีนาคม ๒๕๕๘

ตามที่ได้เสนอเรื่อง โครงการเงินอุดหนุนเพื่อการเลี้ยงดูเด็กแรกเกิด ไปเพื่อดำเนินการ
ความละเอียดแจ้งแล้ว นั้น

กระทรวงการคลัง และสำนักงบประมาณได้เสนอความเห็นไปเพื่อประกอบการพิจารณา
ของคณะรัฐมนตรีด้วย ความละเอียดปรากฏตามสำเนาหนังสือที่ส่งมาด้วยนี้

คณะรัฐมนตรีได้ประชุมปรึกษาเมื่อวันที่ ๓๑ มีนาคม ๒๕๕๘ ลงมติเห็นชอบในหลักการ
โครงการเงินอุดหนุนเพื่อการเลี้ยงดูเด็กแรกเกิด ตามที่กระทรวงการพัฒนาสังคมและความมั่นคงของมนุษย์เสนอ
ทั้งนี้ กลุ่มเป้าหมายของโครงการฯ ควรพิจารณาให้เฉพาะผู้ที่อยู่นอกระบบประกันสังคม เพื่อลดความเหลื่อมล้ำ
และในกรณีที่มีการใช้งบประมาณค่าใช้จ่าย ให้กระทรวงการพัฒนาสังคมและความมั่นคงของมนุษย์นำเสนอ
คณะรัฐมนตรีพิจารณาอีกครั้งหนึ่งก่อนดำเนินการ

จึงเรียนยืนยันมา ทั้งนี้ สำนักเลขาธิการคณะรัฐมนตรีได้แจ้งให้ผู้ที่เกี่ยวข้องตามบัญชี
แนบท้ายทราบด้วยแล้ว

ที่ พม ๐1๐๗ 1๖54

- ทราบ
- ปพม.พิจารณาดำเนินการ

พล.ต.อ.

(อดุลย์ แสงสิงแก้ว)
รมว.พม.

๓ เม.ย. ๒๕๕๘

สำนักพัฒนายุทธศาสตร์และติดตามนโยบายพิเศษ

โทร. ๐ ๒๒๘๐ ๙๐๐๐ ต่อ ๔๔๑

โทรสาร ๐ ๒๒๘๐ ๑๔๕๖

www.cabinet.thaigov.go.th / เสิร์ชเว็บบอร์ด

ขอแสดงความนับถือ

(นางสาวจรรยา รีมผดี)

รองเลขาธิการคณะรัฐมนตรี ปฏิบัติราชการแทน
เลขาธิการคณะรัฐมนตรี

(นายวิเชียร ชาลิต)
ปพม.

ที่ พม ๐๓๐๓ / ๒๒๓



กระทรวงการพัฒนาสังคมและความมั่นคงของมนุษย์
เลขที่ ๑๐๓๔ ถนนกรุงเกษม แขวงมหาณาค
เขตป้อมปราบศัตรูพ่าย กรุงเทพมหานคร ๑๐๑๐๐

๒๕ มีนาคม ๒๕๕๘

เรื่อง โครงการเงินอุดหนุนเพื่อการเลี้ยงดูเด็กแรกเกิด

เรียน เลขาธิการคณะกรรมการรัฐมนตรี

อ้างถึง ๑. หนังสือกระทรวงการพัฒนาสังคมและความมั่นคงของมนุษย์ด่วนมากที่ พม ๐๕๐๔/๙๑๑

ลงวันที่ ๑๙ มกราคม ๒๕๕๘

๒. หนังสือสำนักเลขาธิการคณะกรรมการรัฐมนตรีด่วนที่สุดที่ นร ๐๕๐๕/๔๒๐๗ ลงวันที่ ๑๐ กุมภาพันธ์ ๒๕๕๘

สิ่งที่ส่งมาด้วย	๑. หนังสือรองนายกรัฐมนตรีเห็นชอบให้เสนอคณะกรรมการรัฐมนตรี	จำนวน ๑ ฉบับ
	๒. โครงการเงินอุดหนุนเพื่อการเลี้ยงดูเด็กแรกเกิด	จำนวน ๑๐๐ ชุด
	๓. แผนปฏิบัติการโครงการเงินอุดหนุนเพื่อการเลี้ยงดูเด็กแรกเกิด	จำนวน ๑๐๐ ชุด
	๔. (ร่าง) หลักเกณฑ์ วิธีการจ่ายเงินอุดหนุนเพื่อการเลี้ยงดูเด็กแรกเกิด	จำนวน ๑๐๐ ชุด

กระทรวงการพัฒนาสังคมและความมั่นคงของมนุษย์ ขอเสนอโครงการเงินอุดหนุนเพื่อการเลี้ยงดูเด็กแรกเกิด มาเพื่อคณะกรรมการรัฐมนตรีพิจารณา เนื่องจากเป็นนโยบายสำคัญระดับชาติ ตามแผนบูรณาการการพัฒนาคนตลอดช่วงชีวิต ซึ่งมุ่งเน้นให้เด็กแรกเกิดได้รับการเลี้ยงดูที่มีคุณภาพ มีพัฒนาการเหมาะสมตามวัย เพื่อเติบโตเป็นประชากรที่มีคุณภาพในอนาคต โครงการเงินอุดหนุนเพื่อการเลี้ยงดูเด็กแรกเกิดเป็นมาตรการสำคัญที่จะทำให้พ่อแม่ ผู้ปกครอง และผู้ดูแลเด็ก นำเด็กเข้ารับบริการทางสาธารณสุขที่มีคุณภาพอย่างเป็นระบบ รวมทั้งเป็นการประกันให้เด็กได้รับสิทธิด้านการอยู่รอด และการพัฒนาตามอนุสัญญาว่าด้วยสิทธิเด็ก ซึ่งประเทศไทยได้เข้าเป็นภาคีเมื่อวันที่ ๑๒ กุมภาพันธ์ ๒๕๓๕ โดยเรื่องนี้เข้าข่ายที่จะต้องนำเสนอคณะกรรมการตามพระราชกฤษฎีกาว่าด้วยการเสนอเรื่องและการประชุมคณะกรรมการ พ.ศ. ๒๕๔๘ มาตรา ๔ (๑) เรื่องที่กฎหมายกำหนดให้เป็นอำนาจหน้าที่ของคณะกรรมการรัฐมนตรีหรือให้ต้องเสนอคณะกรรมการ ทั้งนี้ รองนายกรัฐมนตรี (นายยงยุทธ ยุทธวงศ์) กำกับการบริหารราชการกระทรวงการพัฒนาสังคมและความมั่นคงของมนุษย์ ได้เห็นชอบให้นำเรื่องดังกล่าวเสนอคณะกรรมการรัฐมนตรีด้วยแล้ว รายละเอียดตามสิ่งที่ส่งมาด้วย ๑

ทั้งนี้ เรื่องดังกล่าวมีรายละเอียด ดังนี้

๑. เรื่องเดิม

๑.๑ กระทรวงการพัฒนาสังคมและความมั่นคงของมนุษย์ ได้เสนอเรื่องโครงการเงินอุดหนุนเพื่อการเลี้ยงดูเด็กแรกเกิด เพื่อให้คณะกรรมการรัฐมนตรีพิจารณาให้ความเห็นชอบ รายละเอียดตามหนังสือกระทรวงการพัฒนาสังคมและความมั่นคงของมนุษย์ด่วนมากที่ พม ๐๕๐๔/๙๑๑ ลงวันที่ ๑๙ มกราคม ๒๕๕๘

๑.๒ สำนักเลขาธิการคณะกรรมการรัฐมนตรีมีหนังสือด่วนที่สุด ที่ นร ๐๕๐๕/๔๒๐๗ ลงวันที่ ๑๐ กุมภาพันธ์ ๒๕๕๘ แจ้งว่าการที่กระทรวงการพัฒนาสังคมและความมั่นคงของมนุษย์กำหนดการจ่ายเงินอุดหนุนให้กับกลุ่มเป้าหมายที่อยู่ในครัวเรือนยากจนและครัวเรือนที่เสี่ยงต่อความยากจนโดยใช้ข้อมูลครัวเรือนยากจนและครัวเรือนที่เสี่ยงต่อความยากจนของสำนักงานสถิติแห่งชาติ ในปี ๒๕๕๕ ซึ่งมีจำนวนประมาณ ๑๗๐,๐๐๐ ครัวเรือน นั้น อาจจะไม่สอดคล้องกับข้อเท็จจริงในช่วงระยะเวลาของการดำเนินโครงการในปี ๒๕๕๕ เนื่องจากการคาดการณ์จำนวนการเกิดของประชากรจากปีปัจจุบันไปถึงปี ๒๕๖๖

/ มีแนວໂນມ ...

มีแนวโน้มที่ลดลงอย่างต่อเนื่อง นอกจากนี้ คณะรัฐมนตรีได้มีมติ (เมื่อวันที่ ๒๗ มกราคม ๒๕๕๘) เรื่องข้อสั่งการของนายกรัฐมนตรีเกี่ยวกับด้านสังคมว่า ตามที่รัฐบาลได้มีนโยบายเพื่อลดความเหลื่อมล้ำในสังคม และหน่วยงานต่าง ๆ ได้ริเริ่มที่จะดำเนินโครงการที่เป็นการให้ความช่วยเหลือหรือให้การอุดหนุนแก่ประชาชนเฉพาะกลุ่ม นั้น ให้ทุกหน่วยงานที่จะจัดทำโครงการในลักษณะดังกล่าวระบุวัตถุประสงค์ของโครงการ ผลประโยชน์ที่ประชาชนจะได้รับให้มีความสอดคล้องกับปัญหาและความต้องการที่แท้จริงของกลุ่มเป้าหมาย แต่ละกลุ่ม ทั้งนี้ให้เน้นการช่วยเหลือผู้พิการ ผู้ด้อยโอกาส เด็ก ผู้สูงอายุ ซึ่งเป็นกลุ่มที่มีความจำเป็นเร่งด่วนให้ทั่วถึงและเป็นหลักก่อน โดยให้คำนึงถึงขีดความสามารถและข้อจำกัดของงบประมาณด้วย ทั้งนี้รองนายกรัฐมนตรี (นายยงยุทธ ยุทธวงศ์) สั่งและปฏิบัติราชการแทนนายกรัฐมนตรีมีคำสั่งให้กระทรวงการพัฒนาสังคมและความมั่นคงของมนุษย์พิจารณาทบทวนเพื่อจัดทำข้อมูลเกี่ยวกับกลุ่มเป้าหมายจำนวนครัวเรือน วิธีการและรูปแบบการให้ความช่วยเหลือเด็กแรกเกิดดังกล่าวให้มีความชัดเจนและสอดคล้องกับข้อสั่งการของนายกรัฐมนตรีตามมติคณะรัฐมนตรี (เมื่อวันที่ ๒๗ มกราคม ๒๕๕๘) ก่อนดำเนินการต่อไป

๑.๓ กระทรวงการพัฒนาสังคมและความมั่นคงของมนุษย์ได้พิจารณาทบทวนเพื่อจัดทำข้อมูลเกี่ยวกับกลุ่มเป้าหมาย วิธีการและรูปแบบการให้ความช่วยเหลือเด็กแรกเกิดดังกล่าวให้มีความชัดเจนตามข้อสั่งการของรองนายกรัฐมนตรี (นายยงยุทธ ยุทธวงศ์) และตามความเห็นของสำนักเลขาธิการคณะรัฐมนตรีแล้ว ซึ่งจากการคาดประมาณจำนวนเด็กแรกเกิดในครัวเรือนยากจนและครัวเรือนเสี่ยงต่อความยากจน ปี ๒๕๕๙ โดยใช้เกณฑ์เส้นความยากจน ซึ่งคำนวณโดย สำนักงานคณะกรรมการพัฒนาการเศรษฐกิจและสังคมแห่งชาติ พบว่ามีเด็กแรกเกิดในครัวเรือนยากจนและครัวเรือนที่เสี่ยงต่อความยากจน ประมาณ ๑๓๕,๗๖๘ คน ซึ่งโครงการเงินอุดหนุนเพื่อการเลี้ยงดูเด็กแรกเกิด ในปีงบประมาณ พ.ศ. ๒๕๕๙ ให้การอุดหนุนรายละ ๔๐๐ บาท จะใช้งบประมาณรวมทั้งสิ้น ๖๕๗,๖๘๖,๔๐๐ บาท (หกร้อยห้าสิบล้านหกแสนแปดหมื่นหกพันสี่ร้อยบาทถ้วน) ซึ่งแบ่งเป็นเงินอุดหนุนสำหรับเด็กแรกเกิด จำนวน ๖๕๑,๖๘๖,๔๐๐ (หกร้อยห้าสิบล้านหกแสนแปดหมื่นหกพันสี่ร้อยบาทถ้วน) และค่าใช้จ่ายในการบริหารจัดการจำนวน ๖,๐๐๐,๐๐๐ บาท (หกล้านบาทถ้วน) รายละเอียดตามสิ่งที่ส่งมาด้วย ๒

๒. เหตุผลความจำเป็นที่ต้องเสนอคณะรัฐมนตรี

โครงการเงินอุดหนุนเพื่อการเลี้ยงดูเด็กแรกเกิด เป็นนโยบายสำคัญระดับชาติของรัฐบาล ซึ่งเป็นการสร้างระบบคุ้มครองทางสังคม (Social Protection) โดยจัดสวัสดิการเงินอุดหนุนให้กับเด็กแรกเกิดในครัวเรือนยากจนและครัวเรือนเสี่ยงต่อความยากจน รวมทั้งเป็นการลดความเหลื่อมล้ำทางสังคม การจัดสวัสดิการเงินอุดหนุนเพื่อการเลี้ยงดูเด็กแรกเกิด นอกจากจะเป็นการประกันสิทธิให้เด็กได้รับสิทธิโดยตรงทั้งด้านการอยู่รอดและพัฒนาแล้ว ยังเป็นการสร้างช่องทางให้เด็กเข้าถึงสิทธิในเรื่องอื่นๆ ตามมาเนื่องจากเป็นมาตรการให้พ่อแม่ นำเด็กเข้าสู่ระบบบริการของรัฐเพื่อให้เด็กได้รับการดูแลให้มีคุณภาพชีวิตที่ดีอย่างเป็นระบบ โดยเริ่มตั้งแต่การฝากครรภ์ การเข้าโรงเรียนพ่อแม่ การจดทะเบียนเกิด การรับวัคซีน และการตรวจสุขภาพตามสมุดบันทึกสุขภาพ นอกจากจะเป็นการแบ่งเบาภาระให้กับครอบครัวที่ยากจนแล้ว ยังเป็นการเพิ่มโอกาสและช่องทางในการเข้าถึงบริการของรัฐเพื่อให้เด็กได้รับสิทธิและได้รับการดูแลอย่างมีคุณภาพ ซึ่งเงินอุดหนุนเพื่อการเลี้ยงดูเด็กแรกเกิดสามารถนำไปใช้เป็นค่าใช้จ่ายในการเลี้ยงดูเด็กแรกเกิด ทั้งทางด้านสุขภาพ โภชนาการ เครื่องนุ่งห่ม และอุปกรณ์เครื่องมือในการกระตุ้นการเรียนรู้ เช่น หนังสือนิทานสำหรับเด็ก ของเล่นเสริมพัฒนาการ เป็นต้น ซึ่งจากผลงานวิจัยทางวิทยาศาสตร์พบว่าการกระตุ้นพัฒนาการเด็กในระยะเริ่มต้นของชีวิต เป็นช่วงเวลาสำคัญที่สุดที่จะช่วยส่งเสริมพัฒนาการเด็ก

หากโครงการเงินอุดหนุนเพื่อการเลี้ยงดูเด็กแรกเกิด ผ่านความเห็นชอบจากคณะรัฐมนตรี ย่อมเป็นปัจจัยหลักที่สำคัญยิ่งต่อการพัฒนาคุณภาพชีวิตเด็กแรกเกิด รวมทั้งเป็นการประกันสิทธิขั้นพื้นฐานตามอนุสัญญาว่าด้วยสิทธิเด็กด้วย

๓. ความเร่งด่วนของเรื่อง

นำเสนอต่อคณะรัฐมนตรีพิจารณาภายในเดือนเมษายน ๒๕๕๘ เนื่องจากเป็นนโยบายสำคัญเร่งด่วนของรัฐบาล รวมทั้งเพื่อให้หน่วยงานที่เกี่ยวข้องสามารถเตรียมความพร้อมในการดำเนินการร่วมกันเพื่อให้โครงการบรรลุตามวัตถุประสงค์ คุ่มค่าและเกิดประโยชน์สูงสุดต่อไป

๔. สารระสำคัญ ข้อเท็จจริง ข้อกฎหมาย

๔.๑ สารระสำคัญของโครงการเงินอุดหนุนเพื่อการเลี้ยงดูเด็กแรกเกิด ประกอบด้วย

๔.๑.๑ ประเทศไทยได้เข้าเป็นภาคีสัญญาวาด้วยสิทธิเด็กขององค์การสหประชาชาติ ในปี พ.ศ. ๒๕๓๕ โดยประเทศที่เป็นรัฐภาคีมีพันธผูกพันที่จะต้องประกันสิทธิให้เด็กได้รับสิทธิขั้นพื้นฐาน ซึ่งประเทศไทยจำเป็นต้องประกันให้เกิดการส่งเสริมและคุ้มครองสิทธิของเด็กอย่างเต็มที่ใน ๔ ด้าน ทั้งสิทธิด้านการอยู่รอด สิทธิด้านการพัฒนา สิทธิด้านการปกป้องคุ้มครอง และสิทธิด้านการมีส่วนร่วม นอกจากนี้คณะกรรมการสิทธิเด็กแห่งสหประชาชาติมีข้อเสนอแนะให้ประเทศไทยออกมาตรการพิเศษชั่วคราวและกิจกรรมรองรับเพื่อยกระดับมาตรฐานการครองชีพให้กลุ่มประชากรด้อยโอกาส รวมถึงการจัดการกองทุนพิเศษ และความช่วยเหลือที่เป็นรูปธรรม เพื่อสนับสนุนเด็กและครอบครัวที่ได้รับผลกระทบจากความยากจน รวมทั้งศึกษาและพิจารณาความเป็นไปได้ในการดำเนินโครงการเงินช่วยเหลือเด็กถ้วนหน้า เพื่อแก้ไขปัญหาความเหลื่อมล้ำ และให้เด็กแต่ละคนได้รับโอกาสเท่าเทียมกันในการตั้งต้นชีวิตที่ดี

๔.๑.๒ แผนบูรณาการการพัฒนาคนตลอดช่วงชีวิต กำหนดตัวชี้วัดความสำเร็จในช่วงปฐมวัยคือ เด็กปฐมวัยร้อยละ ๙๕ มีพัฒนาการสมวัย การที่เด็กปฐมวัยจะมีพัฒนาการสมวัยนั้น จำเป็นต้องได้รับการดูแลอย่างดีตั้งแต่อยู่ในครรภ์มารดาและแรกเกิด ซึ่งในครัวเรือนยากจนอาจมีรายได้ไม่เพียงพอที่จะให้การดูแลเด็กในช่วงแรกเกิดได้อย่างเต็มที่ เนื่องจากในช่วงคลอดบุตรและในช่วง ๑ ปีแรกหลังคลอดนั้น มีภาระต้องใช้จ่ายในการใช้จ่ายใช้สอยในเรื่องต่างๆ สำหรับเด็กแรกเกิดสูงขึ้น หากครอบครัวมีรายได้ไม่เพียงพออาจทำให้ไม่สนใจหรือละเลยที่จะให้ความสำคัญกับการเลี้ยงดูเด็กให้มีคุณภาพ ซึ่งอาจส่งผลกระทบต่อพัฒนาการของเด็ก และครอบครัวขาดความสามารถในการเลี้ยงดูเด็กซึ่งอาจนำไปสู่ปัญหาอื่นๆ เช่น ทอดทิ้งเด็ก ปล่อยปละละเลย ซึ่งก่อให้เกิดปัญหาสังคมอื่นๆ ตามมา

๔.๑.๓ เงินอุดหนุนเพื่อการเลี้ยงดูเด็ก เป็นรูปแบบหนึ่งของการคุ้มครองทางสังคมที่นิยมใช้ในหลายประเทศ เพื่อลดความเหลื่อมล้ำและคุ้มครองให้เด็กได้รับการดูแลให้มีคุณภาพชีวิตที่ดีขึ้น เงินอุดหนุนเพื่อการเลี้ยงดูเด็ก จึงเป็นรูปแบบหนึ่งของการคุ้มครองทางสังคมที่นิยมใช้ในหลายประเทศ เพื่อลดความเหลื่อมล้ำและคุ้มครองให้เด็กได้รับการดูแลให้มีคุณภาพชีวิตที่ดีขึ้น ไม่ว่าจะเป็นในประเทศที่พัฒนาแล้วอย่าง ฟินแลนด์ เนเธอร์แลนด์ ออสเตรเลีย จีน ฯลฯ หรือประเทศกำลังพัฒนา อาทิ บราซิล แอฟริกาใต้ ศรีลังกา และประเทศสมาชิกอาเซียน ได้แก่ บรูไน ฟิลิปปินส์ มาเลเซีย สิงคโปร์ และอินโดนีเซีย เป็นต้น โดยรัฐบาลจ่ายเงินอุดหนุนเป็นประจำให้กับพ่อแม่ผู้ปกครองหรือผู้ดูแลเด็ก ให้มีเงินเพื่อใช้จ่ายใช้สอยในรายการที่มีความจำเป็นสำหรับการเลี้ยงดูและส่งเสริมพัฒนาการเด็ก ซึ่งรูปแบบการจ่ายเงินอุดหนุนเพื่อการเลี้ยงดูเด็กในต่างประเทศมีทั้งแบบถ้วนหน้า (Universal) ที่จ่ายให้กับเด็กทุกคน และแบบเฉพาะกลุ่ม (Targeting) ที่อุดหนุนให้เฉพาะครัวเรือนยากจน ซึ่งจำนวนเงินอุดหนุน ต้องอยู่ในระดับที่เพียงพอ แต่ไม่ใช่จำนวนเงินที่สูงเกินไป

๔.๑.๔ จากการศึกษาของ ศ.ดร. เจมส์ เจ เฮคแมน นักเศรษฐศาสตร์รางวัลโนเบลประจำปี ๒๕๔๒ พบว่าการลงทุนสำหรับเด็กช่วงแรกเกิด - ๖ ปีจะได้รับผลตอบแทนสูงสุดเมื่อเทียบกับการลงทุนในช่วงวัยอื่น การลงทุนในเด็กเล็ก ๑ ดอลลาร์ จะได้ผลตอบแทนกลับมา ๗ ดอลลาร์ การลงทุนเพื่อการพัฒนาเด็กช่วงแรกเกิดและปฐมวัยจึงเป็นการลงทุนที่คุ้มค่าให้ผลตอบแทนแก่สังคมที่ดีที่สุดในระยะยาว

โดยให้ผลตอบแทน...

โดยให้ผลตอบแทนกลับคืนมาในอนาคต ๗ - ๑๐ เท่า เนื่องจากมนุษย์มีพัฒนาการรวดเร็วสูงสุดในช่วงแรกเกิดและปฐมวัยซึ่งส่งผลกระทบต่อชีวิตในช่วงวัยที่เหลือ กล่าวคือหากเด็กได้รับการดูแลอย่างดีตั้งแต่ช่วงแรกเกิดและปฐมวัยแล้ว จะทำให้มีพัฒนาการทางด้านร่างกายและสติปัญญาที่สมบูรณ์ ซึ่งเป็นการสร้างรากฐานที่ดีและส่งผลดีต่อการพัฒนาในช่วงวัยอื่นต่อไป ทั้งวัยเรียน วัยรุ่น วัยแรงงานและผู้สูงอายุ เนื่องจากการที่เด็กมีพัฒนาการสมวัยทั้งด้านร่างกายและสติปัญญาส่งผลต่อความสำเร็จทางการศึกษาที่ดีขึ้น มีสุขภาพดีไม่เจ็บป่วย ลดภาระค่าใช้จ่ายการดูแลสุขภาพในอนาคต รวมทั้งมีประสิทธิภาพการทำงานที่สูงขึ้น และเป็นประชากรที่มีคุณภาพในอนาคต ส่งผลดีต่อการพัฒนาประเทศในระยะยาว

๔.๑.๕ วัตถุประสงค์ : เป็นการจัดสวัสดิการพื้นฐานเพื่อสร้างระบบการคุ้มครองทางสังคมและเป็นหลักประกันสิทธิขั้นพื้นฐานให้เด็กแรกเกิดได้รับการเลี้ยงดูที่มีคุณภาพ รวมทั้งเป็นมาตรการจูงใจให้พ่อแม่ ผู้ปกครอง ผู้ดูแลเด็ก นำเด็กเข้ารับบริการทางสาธารณสุขที่มีคุณภาพอย่างเป็นระบบ

๔.๑.๖ กลุ่มเป้าหมายและงบประมาณ : เด็กแรกเกิดสัญชาติไทย ที่บิดาและ/หรือมารดามีสัญชาติไทย เกิดระหว่างวันที่ ๑ ตุลาคม ๒๕๕๘ - ๓๐ กันยายน ๒๕๕๙ และอยู่ในครัวเรือนยากจนและครัวเรือนที่เสี่ยงต่อความยากจน โดยอุดหนุนรายละ ๔๐๐ บาท ต่อคน ต่อเดือน เป็นเวลา ๑ ปี

๔.๒ ประโยชน์ที่ประชาชนจะได้รับ :

๔.๒.๑ ประโยชน์ต่อการพัฒนาประเทศ : เป็นการลงทุนที่คุ้มค่าเพื่อพัฒนาทรัพยากรมนุษย์และสร้างรากฐานที่สำคัญของการพัฒนาประเทศ เพื่อให้เด็กสามารถเติบโตเป็นประชากรที่มีคุณภาพของสังคมและเป็นกำลังสำคัญในการพัฒนาประเทศต่อไปในอนาคต

๔.๒.๒ ประโยชน์ต่อเด็ก : เด็กแรกเกิดได้รับการเลี้ยงดูที่มีคุณภาพ เข้าถึงบริการทางสาธารณสุข มีคุณภาพอย่างเป็นระบบ ซึ่งจะสามารถส่งเสริมให้เด็กแรกเกิดและปฐมวัย มีพัฒนาการเหมาะสมตามวัย เป็นพื้นฐานที่สำคัญในการพัฒนาอย่างต่อเนื่องในช่วงวัยอื่นๆ ต่อไป

๔.๒.๓ ประโยชน์ต่อ พ่อแม่ ผู้ปกครอง ผู้ดูแลเด็ก : ได้รับการช่วยเหลือแบ่งเบาภาระค่าใช้จ่ายในการดูแลเด็ก รวมทั้งทำให้พ่อแม่ ผู้ปกครอง ผู้ดูแลเด็ก มีความรู้ความเข้าใจในการเลี้ยงดูและส่งเสริมพัฒนาการเด็กผ่านโรงเรียนพ่อแม่

๔.๓ เป้าหมาย : จัดสวัสดิการพื้นฐานเพื่อสร้างระบบการคุ้มครองทางสังคม ลดความเหลื่อมล้ำและเป็นหลักประกันสิทธิขั้นพื้นฐานให้เด็กแรกเกิดได้รับการเลี้ยงดูที่มีคุณภาพ

๔.๔ ผลสัมฤทธิ์และตัวชี้วัด : ร้อยละ ๙๕ ของเด็กที่ได้รับเงินอุดหนุนเพื่อการเลี้ยงดูเด็กแรกเกิดได้รับการเลี้ยงดูที่มีคุณภาพและมีพัฒนาการที่เหมาะสมตามวัย

๔.๕ การติดตามประเมินผล : ติดตามประเมินผลโดยกลไกคณะอนุกรรมการส่งเสริมการพัฒนาเด็กปฐมวัยระดับจังหวัด องค์กรปกครองส่วนท้องถิ่น และหน่วยงานที่เกี่ยวข้อง

๕. ความเห็นหรือความเห็นชอบของหน่วยงานที่เกี่ยวข้อง

กระทรวงการคลัง กระทรวงการต่างประเทศ กระทรวงเทคโนโลยีสารสนเทศและการสื่อสาร กระทรวงสาธารณสุข สำนักงานปลัดสำนักนายกรัฐมนตรี สำนักงานคณะกรรมการพัฒนาการเศรษฐกิจและสังคมแห่งชาติ และคณะกรรมการติดตามและตรวจสอบการใช้จ่ายงบประมาณภาครัฐให้ความเห็นชอบต่อโครงการเงินอุดหนุนเพื่อการเลี้ยงดูเด็กแรกเกิด ดังนี้

๕.๑ กระทรวงการคลังให้ความเห็นชอบ เนื่องจากเป็นการจัดสวัสดิการและเป็นหลักประกันสิทธิขั้นพื้นฐานให้เด็กแรกเกิดได้รับการเลี้ยงดูที่มีคุณภาพ

๕.๒ กระทรวงการต่างประเทศให้ความเห็นว่าการดำเนินโครงการเงินอุดหนุนเพื่อการเลี้ยงดูเด็กแรกเกิดมีหลักการสอดคล้องกับอนุสัญญาว่าด้วยสิทธิเด็ก โดยรัฐภาคีจะประกันสิทธิขั้นพื้นฐานให้เด็กคุ้มครองให้เด็กได้รับการดูแลให้มีคุณภาพชีวิตที่ดีเพื่อให้มีพัฒนาการที่เหมาะสมตามวัย และสอดคล้องกับข้อเสนอแนะที่ประเทศไทยรับมาปฏิบัติภายใต้กระบวนการ Universal Periodic Review (UPR)

/ ในการส่งเสริม...

ในการส่งเสริมและคุ้มครองสิทธิของกลุ่มเปราะบาง ซึ่งรวมถึงเด็ก และบริบทระหว่างประเทศที่กำลังมีการเจรจา
วาระการพัฒนาภายหลังปี ค.ศ. ๒๐๑๕ ซึ่งให้ความสำคัญกับการส่งเสริมความเป็นอยู่ที่ดีสำหรับประชากรทุก
ช่วงวัย รวมทั้งเป็นการย้ำเจตนารมณ์ของไทยที่ให้ความสำคัญกับการส่งเสริมและคุ้มครองสิทธิเด็กอันจะช่วย
ส่งเสริมภาพลักษณ์ที่ดีของไทยในเวทีระหว่างประเทศ

๕.๓ กระทรวงเทคโนโลยีสารสนเทศและการสื่อสาร เห็นว่าโครงการเงินอุดหนุน
เพื่อการเลี้ยงดูเด็กแรกเกิด มีเป้าหมายเป็นการจัดสวัสดิการพื้นฐานเพื่อสร้างระบบคุ้มครองทางสังคม
ลดความเหลื่อมล้ำ และเป็นหลักประกันสิทธิขั้นพื้นฐานให้เด็กแรกเกิดได้รับการเลี้ยงดูที่มีคุณภาพ และส่งเสริม
พัฒนาการที่เหมาะสมตามวัย เพื่อให้เด็กเติบโตขึ้นเป็นกำลังสำคัญในการพัฒนาประเทศในอนาคต สำหรับหลักเกณฑ์
แนวทางและงบประมาณนั้น เห็นควรให้ปฏิบัติตามกฎ ระเบียบ และการพิจารณาของสำนักงบประมาณตาม
ความจำเป็นและเหมาะสมต่อไป

๕.๔ กระทรวงสาธารณสุข เห็นชอบ โดยมีข้อเสนอแนะเพิ่มเติมในการดำเนินการเพื่อให้
บรรลุวัตถุประสงค์ ข้อที่ ๓ “เพื่อส่งเสริมให้เด็กแรกเกิดและปฐมวัยมีพัฒนาการเหมาะสมตามวัย” ดังนี้
๑) ต้องมีการเตรียมความพร้อมตั้งแต่ตั้งครรภ์ คลอด หลังคลอด ๒) เด็กต้องได้กินนมแม่อย่างเดียวยาวน้อย
๖ เดือน หลังจากนั้นกินนมแม่คู่กับอาหารตามวัยจนเด็กมีอายุ ๒ ปี และ ๓) พ่อแม่ ต้องรับความรู้จากโรงเรียน
พ่อแม่ในการเลี้ยงดูส่งเสริมให้เด็กมีพัฒนาการสมวัย

๕.๕ สำนักงานปลัดสำนักนายกรัฐมนตรี โดยสำนักงานคณะกรรมการการกระจาย
อำนาจให้แก่องค์กรปกครองส่วนท้องถิ่น เห็นชอบ โดยมีข้อเสนอแนะเพิ่มเติม ดังนี้

๑) ตามพระราชบัญญัติกำหนดแผนและขั้นตอนการกระจายอำนาจให้แก่องค์กร
ปกครองส่วนท้องถิ่น (อปท.) มีอำนาจและหน้าที่ในการจัดระบบการบริการสาธารณะเพื่อประโยชน์ของ
ประชาชนในท้องถิ่น ในการสังคมสงเคราะห์ และการพัฒนาคุณภาพชีวิตเด็ก สตรี คนชรา และผู้ด้อยโอกาส จึง
เห็นควร ให้มีผู้แทน องค์กรปกครองส่วนท้องถิ่น (อปท.) เข้าไปมีส่วนร่วมในการกำหนดหลักเกณฑ์ แนวทางและ
วิธีการจ่ายเงิน เพื่อให้เกิดประโยชน์กับประชาชนอย่างแท้จริง

๒) อปท. อยู่ใกล้ชิดกับประชาชน และทราบข้อมูลประชากรแรกเกิดในเขต อปท.
เป็นอย่างดี จึงเห็นสมควรให้กระทรวงการพัฒนาสังคมและความมั่นคงของมนุษย์ โอนงบประมาณดังกล่าว
ไปให้ อปท. เป็นผู้จ่ายให้กับครอบครัวของเด็กแรกเกิดดังกล่าว เหมือนกับการจ่ายเบี้ยยังชีพผู้สูงอายุ และ
เบี้ยยังชีพผู้ป่วยเอดส์ เป็นต้น

๕.๖ สำนักงานคณะกรรมการพัฒนาการเศรษฐกิจและสังคมแห่งชาติ ให้ความเห็นชอบ
ในหลักการโครงการเงินอุดหนุนเพื่อการเลี้ยงดูเด็กแรกเกิด โดยมีข้อคิดเห็นเพิ่มเติมให้กระทรวงการ
พัฒนาสังคมและความมั่นคงของมนุษย์ เป็นหน่วยงานหลักร่วมกับหน่วยงานที่เกี่ยวข้อง ดำเนินการ ดังนี้

๑) ร่วมกับหน่วยงานที่เกี่ยวข้องจัดทำรายละเอียดการปฏิบัติงาน แนวทางและ
หลักเกณฑ์การพิจารณาคัดเลือก เพื่อให้ถึงกลุ่มเป้าหมายเด็กแรกเกิดยากจนและเสี่ยงต่อความยากจน
โดยให้ชุมชนและองค์กรปกครองส่วนท้องถิ่นมีส่วนร่วมในกระบวนการตรวจสอบ ตรวจสอบ และรับรอง ทั้งนี้
ควรกำหนดหลักเกณฑ์และวิธีการจ่ายเงินที่ต้องถึงตัวเด็กอย่างแท้จริง และเป็นเงื่อนไขในการให้พ่อแม่
ผู้ปกครอง และผู้ดูแลเด็ก นำเด็กมารับบริการด้านสาธารณสุขและบริการอื่นๆที่จำเป็นต่อการเสริมสร้างพัฒนาการเด็ก

๒) บูรณาการโครงการเงินอุดหนุนเพื่อการเลี้ยงดูเด็กแรกเกิดกับโครงการ/กิจกรรมที่ดำเนินการ
เกี่ยวกับการพัฒนาเด็กแรกเกิด-เด็กปฐมวัยอยู่แล้ว โดยเฉพาะการใช้เงินอุดหนุนเพื่อการเลี้ยงดูเด็ก เป็นมาตรการในการจูงใจ
หรือกระตุ้นให้เด็กได้รับบริการสาธารณสุข และบริการด้านการพัฒนาการตามช่วงวัยต่างๆ อย่างต่อเนื่อง

๓) ติดตามและประเมินผลโครงการ ทั้งในระดับนโยบายและระดับพื้นที่ โดยให้
ความสำคัญกับพัฒนาการสมวัยของเด็กเป็นประเด็นหลัก รวมถึงการพัฒนาหรือต่อยอดระบบสารสนเทศที่มี
การดำเนินการอยู่ในปัจจุบัน เพื่อพัฒนาระบบข้อมูลทะเบียนด้านสังคมจากการจัดเก็บข้อมูลจริง

/๕๗ สำนักงาน...

๕.๗ สำนักงานคณะกรรมการติดตามและตรวจสอบการใช้จ่ายงบประมาณภาครัฐ เห็นชอบในหลักการ โดยให้กระทรวงการพัฒนาสังคมและความมั่นคงของมนุษย์พิจารณากำหนดหลักเกณฑ์ และแนวทางการดำเนินการที่เป็นไปตามวัตถุประสงค์ มีความโปร่งใส และระบบการติดตามประเมินผล เสนอ คณะรัฐมนตรีพิจารณาอีกครั้ง

๖. ข้อเสนอของส่วนราชการ

กระทรวงการพัฒนาสังคมและความมั่นคงของมนุษย์ พิจารณาแล้วเห็นสมควรเสนอ คณะรัฐมนตรีเพื่อโปรดพิจารณาให้ความเห็นชอบโครงการเงินอุดหนุนเพื่อการเลี้ยงดูเด็กแรกเกิด ทั้งนี้กระทรวงการพัฒนาสังคมและความมั่นคงของมนุษย์จะได้เตรียมความพร้อมในการดำเนินการร่วมกับ หน่วยงานที่เกี่ยวข้อง ต่อไป

จึงเรียนมาเพื่อโปรดนำกราบเรียนนายกรัฐมนตรีเพื่อเสนอคณะรัฐมนตรีพิจารณา
ต่อไป

ขอแสดงความนับถือ

พลตำรวจเอก



(อตุลย์ แสงสิงแก้ว)

รัฐมนตรีว่าการกระทรวงการพัฒนาสังคมและความมั่นคงของมนุษย์

กรมกิจการเด็กและเยาวชน

โทร./โทรสาร ๐ ๒๖๕๑ ๖๙๕๙

ด่วนที่สุด

ที่ นร ๐๗๑๓/๕๕๗

สำนักงบประมาณ

ถนนพระรามที่ ๖ กรุงเทพฯ ๑๐๕๐๐

๓๖ มีนาคม ๒๕๕๘

เรื่อง โครงการเงินอุดหนุนเพื่อการเลี้ยงดูเด็กแรกเกิด

เรียน เลขาธิการคณะรัฐมนตรี

อ้างถึง หนังสือสำนักเลขาธิการคณะรัฐมนตรี ด่วนที่สุด ที่ นร ๐๕๐๕/ว(ล) ๑๐๓๔๔

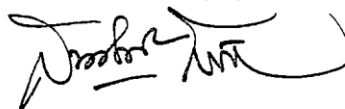
ลงวันที่ ๒๖ มีนาคม ๒๕๕๘

ตามหนังสือที่อ้างถึง สำนักเลขาธิการคณะรัฐมนตรีขอให้สำนักงบประมาณเสนอความเห็นในส่วนที่เกี่ยวข้องเพื่อประกอบการพิจารณาของคณะรัฐมนตรี กรณีกระทรวงการพัฒนาสังคมและความมั่นคงของมนุษย์เสนอคณะรัฐมนตรีพิจารณาให้ความเห็นชอบโครงการเงินอุดหนุนเพื่อการเลี้ยงดูเด็กแรกเกิด ความละเอียดแจ้งแล้ว นั้น

สำนักงบประมาณพิจารณาแล้วขอเรียนว่า เพื่อลดความเหลื่อมล้ำและคุ้มครองเด็กแรกเกิดและปฐมวัยให้ได้รับการดูแลและมีคุณภาพชีวิตที่ดีขึ้น รวมทั้งเป็นหลักประกันสิทธิขั้นพื้นฐานให้เด็กแรกเกิดได้รับการเลี้ยงดูที่มีคุณภาพ ซึ่งเป็นพื้นฐานที่สำคัญในการพัฒนาอย่างต่อเนื่องในช่วงวัยอื่นให้เป็นประชากรที่มีคุณภาพในครอบครัว สังคม และประเทศชาติในอนาคต จึงเห็นสมควรที่คณะรัฐมนตรีจะพิจารณาให้ความเห็นชอบในหลักการโครงการเงินอุดหนุนเพื่อการเลี้ยงดูเด็กแรกเกิด ช่วงอายุแรกเกิด - ๑ ปี (เกิดระหว่างวันที่ ๑ ตุลาคม ๒๕๕๘ - ๓๐ กันยายน ๒๕๕๙) โดยจัดสรรให้ครัวเรือนยากจนและครัวเรือนที่เสี่ยงต่อความยากจน เป้าหมาย ๑๓๕,๗๖๘ คน อุดหนุนรายละ ๔๐๐ บาทต่อคนต่อเดือน วงเงินทั้งสิ้น ๖๕๗,๖๘๖,๔๐๐ บาท ซึ่งจะเริ่มดำเนินการในปีงบประมาณ พ.ศ. ๒๕๕๙ ตามที่กระทรวงการพัฒนาสังคมและความมั่นคงของมนุษย์เสนอ ทั้งนี้ ขอให้กระทรวงการพัฒนาสังคมและความมั่นคงของมนุษย์กำหนดระเบียบ หลักเกณฑ์ วิธีการ และคุณสมบัติของผู้มีสิทธิได้รับเงินอุดหนุนเพื่อการเลี้ยงดูเด็กแรกเกิด ตลอดจนการกำหนดมาตรการกำกับดูแลการใช้เงินอุดหนุนดังกล่าวให้บรรลุตามวัตถุประสงค์ของโครงการ และเสนอขอตั้งงบประมาณรายจ่ายประจำปีงบประมาณ พ.ศ. ๒๕๕๙ ตามขั้นตอนต่อไป

จึงเรียนมาเพื่อโปรดนำเสนอความเห็นประกอบการพิจารณาของคณะรัฐมนตรีต่อไป

ขอแสดงความนับถือ



(นายสมศักดิ์ โชติรัตนะศิริ)

ผู้อำนวยการสำนักงบประมาณ

สำเนาถูกต้อง



(นางสาวเฉลิมขวัญ ทองจันทร์)

นักวิเคราะห์นโยบายและแผนชำนาญการพิเศษ

สำนักจัดทำงบประมาณด้านสังคม ๒

โทร. ๐ ๒๒๖๕ ๑๕๕๐

โทรสาร ๐ ๒๒๗๓ ๙๔๑๘



คำสั่งคณะกรรมการส่งเสริมการพัฒนาเด็กและเยาวชนแห่งชาติ

ที่  /๒๕๕๘

เรื่อง แต่งตั้งคณะอนุกรรมการส่งเสริมการพัฒนาเด็กปฐมวัยกรุงเทพมหานคร

เพื่อส่งเสริมให้เกิดการขับเคลื่อนการดำเนินการพัฒนาเด็กปฐมวัยกรุงเทพมหานคร ให้มีความชัดเจน เป็นรูปธรรม และสามารถประสานการทำงานร่วมกันแบบบูรณาการได้อย่างมีประสิทธิภาพ และเชื่อมโยงการทำงานจากระดับนโยบายสู่การปฏิบัติได้อย่างเป็นระบบ ตลอดจนการกำกับติดตามที่มีประสิทธิภาพ

อาศัยอำนาจตามความในมาตรา ๓๘ แห่งพระราชบัญญัติส่งเสริมการพัฒนาเด็กและเยาวชนแห่งชาติ พ.ศ. ๒๕๕๐ ประกอบกับมติที่ประชุมคณะกรรมการส่งเสริมการพัฒนาเด็กและเยาวชนแห่งชาติ ครั้งที่ ๑/๒๕๕๗ เมื่อวันที่ ๑๒ ธันวาคม ๒๕๕๗ จึงแต่งตั้งคณะอนุกรรมการส่งเสริมการพัฒนาเด็กปฐมวัยกรุงเทพมหานคร โดยมีองค์ประกอบและอำนาจหน้าที่ ดังนี้

๑. องค์ประกอบ

๑.๑	ผู้ว่าราชการกรุงเทพมหานคร	ประธานอนุกรรมการ
๑.๒	รองผู้ว่าราชการกรุงเทพมหานคร สังกัดสำนักงานพัฒนาสังคม	อนุกรรมการ
๑.๓	ปลัดกรุงเทพมหานคร	อนุกรรมการ
๑.๔	ผู้แทนสำนักการแพทย์	อนุกรรมการ
๑.๕	ผู้แทนสำนักการศึกษา	อนุกรรมการ
๑.๖	ผู้แทนสำนักพัฒนาสังคม	อนุกรรมการ
๑.๗	ผู้แทนสำนักอนามัย	อนุกรรมการ
๑.๘	ผู้แทนสำนักงานเขต ที่ได้รับมอบหมาย จำนวนไม่เกิน ๒ คน	อนุกรรมการ
๑.๙	ผู้แทนสถานศึกษาที่จัดการศึกษาเกี่ยวกับการพัฒนาเด็กปฐมวัย ที่ได้รับการคัดเลือก	อนุกรรมการ
๑.๑๐	ผู้แทนภาคประชาสังคม ที่ได้รับการคัดเลือก จำนวนไม่เกิน ๒ คน	อนุกรรมการ
๑.๑๑	เจ้าหน้าที่สำนักการแพทย์ ที่ได้รับมอบหมาย	อนุกรรมการ และเลขานุการร่วม
๑.๑๒	เจ้าหน้าที่สำนักการศึกษา ที่ได้รับมอบหมาย	อนุกรรมการ และเลขานุการร่วม
๑.๑๓	เจ้าหน้าที่สำนักปลัดกรุงเทพมหานคร ที่ได้รับมอบหมาย	อนุกรรมการ และเลขานุการร่วม
๑.๑๔	เจ้าหน้าที่สำนักพัฒนาสังคม ที่ได้รับมอบหมาย	อนุกรรมการ และเลขานุการร่วม
๑.๑๕	เจ้าหน้าที่สำนักอนามัย ที่ได้รับมอบหมาย	อนุกรรมการ และเลขานุการร่วม

/๒. อำนาจหน้าที่ ...

๒. อำนาจหน้าที่

- ๒.๑ กำหนดนโยบายการพัฒนาเด็กปฐมวัยในกรุงเทพมหานคร
- ๒.๒ สนับสนุนองค์ความรู้และทรัพยากรในการดำเนินงานด้านการพัฒนาเด็กปฐมวัยกับทุกหน่วยงานที่เกี่ยวข้องในกรุงเทพมหานคร
- ๒.๓ ติดตามผลการดำเนินงานการพัฒนาเด็กปฐมวัยในกรุงเทพมหานคร
- ๒.๔ จัดทำรายงานสถานการณ์เด็กปฐมวัยในกรุงเทพมหานคร ปีละ ๑ ครั้ง
- ๒.๕ รายงานผลการดำเนินงานต่อคณะกรรมการส่งเสริมการพัฒนาเด็กและเยาวชนแห่งชาติ (กดยช.) ปีละ ๑ ครั้ง

ทั้งนี้ ตั้งแต่บัดนี้เป็นต้นไป

สั่ง ณ วันที่ ๔ มิถุนายน พ.ศ. ๒๕๕๘



(นายยงยุทธ ยุทธวงศ์)

รองนายกรัฐมนตรี

ประธานกรรมการส่งเสริมการพัฒนาเด็กและเยาวชนแห่งชาติ



คำสั่งคณะกรรมการส่งเสริมการพัฒนาเด็กและเยาวชนแห่งชาติ

ที่ ๗ /๒๕๕๘

เรื่อง แต่งตั้งคณะกรรมการส่งเสริมการพัฒนาเด็กปฐมวัยระดับจังหวัด

เพื่อส่งเสริมให้เกิดการขับเคลื่อนการดำเนินการพัฒนาเด็กปฐมวัยในระดับจังหวัดให้มีความชัดเจน เป็นรูปธรรม และสามารถประสานการทำงานร่วมกันแบบบูรณาการได้อย่างมีประสิทธิภาพ และเชื่อมโยงการทำงานจากระดับนโยบายสู่ภูมิภาคได้อย่างเป็นระบบ ตลอดจนการกำกับติดตามที่มีประสิทธิภาพ

อาศัยอำนาจตามความในมาตรา ๓๘ แห่งพระราชบัญญัติส่งเสริมการพัฒนาเด็กและเยาวชนแห่งชาติ พ.ศ. ๒๕๕๐ ประกอบกับมติที่ประชุมคณะกรรมการส่งเสริมการพัฒนาเด็กและเยาวชนแห่งชาติ ครั้งที่ ๑/๒๕๕๗ เมื่อวันที่ ๑๒ ธันวาคม ๒๕๕๗ จึงแต่งตั้งคณะกรรมการส่งเสริมการพัฒนาเด็กปฐมวัยระดับจังหวัด โดยมีองค์ประกอบและอำนาจหน้าที่ ดังนี้

๑. องค์ประกอบ

- | | | |
|------|---|-----------------------------|
| ๑.๑ | ผู้ว่าราชการจังหวัด | ประธานอนุกรรมการ |
| ๑.๒ | ผู้แทนสำนักงานเขตพื้นที่การศึกษาประถมศึกษาทุกเขต | อนุกรรมการ |
| ๑.๓ | ผู้แทนสำนักงานพัฒนาชุมชนจังหวัด | อนุกรรมการ |
| ๑.๔ | ผู้แทนสำนักงานพัฒนาสังคมและความมั่นคงของมนุษย์จังหวัด | อนุกรรมการ |
| ๑.๕ | ผู้แทนสำนักงานส่งเสริมการปกครองท้องถิ่นจังหวัด | อนุกรรมการ |
| | จำนวนไม่เกิน ๒ คน | |
| ๑.๖ | ผู้แทนสำนักงานสาธารณสุขจังหวัด | อนุกรรมการ |
| ๑.๗ | ผู้แทนองค์กรปกครองส่วนท้องถิ่น | อนุกรรมการ |
| ๑.๘ | ผู้แทนสถานศึกษาที่จัดการศึกษาเกี่ยวกับการพัฒนาเด็กปฐมวัย ที่ได้รับการคัดเลือก | อนุกรรมการ |
| ๑.๙ | ผู้แทนภาคประชาสังคม ที่ได้รับการคัดเลือก | อนุกรรมการ |
| | จำนวนไม่เกิน ๘ คน | |
| ๑.๑๐ | เจ้าหน้าที่สำนักงานเขตพื้นที่การศึกษาประถมศึกษา ที่ได้รับมอบหมาย | อนุกรรมการ และเลขานุการร่วม |
| ๑.๑๑ | เจ้าหน้าที่สำนักงานพัฒนาสังคมและความมั่นคงของมนุษย์จังหวัด ที่ได้รับมอบหมาย | อนุกรรมการ และเลขานุการร่วม |
| ๑.๑๒ | เจ้าหน้าที่สำนักงานส่งเสริมการปกครองท้องถิ่นจังหวัด ที่ได้รับมอบหมาย | อนุกรรมการ และเลขานุการร่วม |
| ๑.๑๓ | เจ้าหน้าที่สำนักงานสาธารณสุขจังหวัด ที่ได้รับมอบหมาย | อนุกรรมการ และเลขานุการร่วม |

/๒. อำนาจหน้าที่ ...

๒. อำนวยการหน้าที่

- ๒.๑ กำหนดนโยบายการพัฒนาเด็กปฐมวัยระดับจังหวัด
- ๒.๒ สนับสนุนองค์ความรู้และทรัพยากรในการดำเนินงานด้านการพัฒนาเด็กปฐมวัยกับทุกหน่วยงานที่เกี่ยวข้องในระดับจังหวัด
- ๒.๓ ติดตามผลการดำเนินงานการพัฒนาเด็กปฐมวัยในระดับจังหวัด
- ๒.๔ จัดทำรายงานสถานการณ์เด็กปฐมวัยในระดับจังหวัด ปีละ ๑ ครั้ง
- ๒.๕ รายงานผลการดำเนินงานต่อคณะกรรมการส่งเสริมการพัฒนาเด็กและเยาวชนแห่งชาติ (กดยช.) ปีละ ๑ ครั้ง

ทั้งนี้ ตั้งแต่บัดนี้เป็นต้นไป

สั่ง ณ วันที่ ๔ มิถุนายน พ.ศ. ๒๕๕๘



(นายยงยุทธ ยุทธวงศ์)

รองนายกรัฐมนตรี

ประธานกรรมการส่งเสริมการพัฒนาเด็กและเยาวชนแห่งชาติ